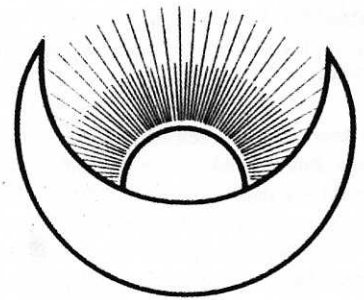


EXAKTA KLEINBEELD- REFLEXCAMERA'S



Eerste logo Ihagee

Door: Jan de Haan

De Ihagee fabriek in Dresden, onder leiding van onze landgenoot Johan Steenbergen, slaagde er in 1936 als eerste in een eenoog-kleinbeeldreflexcamera te produceren. Deze camera, de Kine Exakta, zou het voorbeeld worden voor vrijwel alle andere kleinbeeldreflexen. Het was een mijlpaal in de camera-bouw en toonde de toekomstvisie van Steenbergen en zijn medewerkers.

HISTORIE.

De Kine Exakta kwam niet zomaar uit de lucht vallen. Ihagee bouwde al sedert 1933 de Exakta 4x6,5cm eenoogreflex. Die camera was bestemd voor 127 rolfilm. Direct nadat deze camera werd uitgebracht kwam de vraag naar een Exakta voor 35mm film. Daarom werd reeds eind 1933 door de chef-ontwerper Karl Nüchterlein en zijn medewerkers aan een kleinbeeld Exakta gewerkt. Er moesten veel problemen worden overwonnen. De grootste zorg was het matglas, dat te donker was en het vergde heel wat energie om dat te verbeteren.



Het eerste model Exakta Standaard uit 1933, deze cameravorm werd het voorbeeld voor vrijwel alle kleinbeeldreflexcamera's



Logo Ihagee ca. 1920

Op de Leipziger Messe in maart 1936 werd de Kine Exakta aan het publiek gepresenteerd. De camera was vanaf april 1936 beperkt leverbaar. Al direct was er een groot aanbod van objectieven van de firma's Zeiss, Schneider en Meyer. Beschikbaar waren objectieven met brandpunten van 4- tot 40cm en lichtsterktes tot $f=1,9$ bij een der standaardobjectieven en bij het 7,5cm tele-objectief. De groothoekobjectieven waren de Zeiss Tessar $f=4,5/4cm$ en de Meyer Helioplan $f=4,5/4cm$. Bovendien waren veel toebehoren beschikbaar. Men had daar speciaal voor gezorgd omdat men uit

ervaring wist dat juist het camerasysteem de reflexcamera zo universeel maakt. Het was een probleemloze camera die zijn tijd ver vooruit was. De vooruitgang staat echter niet stil. Na een productie van 1400 stuks van het eerste model kwam aan het einde van het introductiejaar 1936 al het eerste vervolgmodel. Hierbij was alleen de ronde instelloep vervangen door een groter rechthoekig model. In ons land werden reeds in 1936 Kine Exakta's afgeleverd. De Kine-Exakta bleek een groot succes te zijn. Een Amerikaanse handelaar bestelde maar liefst 1100 stuks tegelijk. Dat was in die tijd heel uitzonderlijk.

Na enkele voorspoedige jaren begon echter de 2e wereldoorlog. Steenbergen werd in 1940 geïnterneerd. Ihagee werd als buitenlands bedrijf door de Nazi's onder curatele gesteld en moest voor de Duitse strijdkrachten werken. Door bemiddeling van de USA regering mocht Steenbergen met zijn Ameikaans/Joodse echtgenote midden 1942 naar Amerika reizen. In 1943 werd Ihagee als vijandelijk vermogen in beslag genomen. Nüchterlein kreeg problemen met de Nazi-zetbaas bij



Karl Nüchterlein de ontwerper van de Exakta camera's

Het einde van het
blind fotografeeren!

Ihagee



Exakta

De camera der toekomst!



Prospecta gratis.
DRESDEN, Striesen 70

Verkoop: v. Nederland:
Dr. K. Heyderichs, Des Haag, Eensalbergweg 10
voor Ned. Indië: N. V. Handelsver. v. d. K. v. d. C.
Nederlandse Handel. Amsterg. (Ivaco): M. J. van
Merenda-Gorham (G. J. v. d. C.) Dronpaar (Ivaco)
Amsterg. (Ivaco): B. v. d. C. (Ivaco) (Ivaco) (Ivaco)

Eerste advertentie in ons land voor de Exakta
Standaard 1933

Ihagee, Hans Manicke, welke zijn "economische onmisbaarheidsverklaring" introk. Daardoor werd Nüchterlein in 1944 naar het Oostfront gestuurd en in april 1945 als vermist opgegeven. Bij de bombardementen op 13/14 februari 1945 werd een groot deel van de fabriek verwoest. Nadat enige gebouwen waren opgeknapt werden later in datzelfde jaar weer 320 Kine Exakta camera's afgeleverd. In de eerste na-oorlogse jaren bouwde Ihagee alleen Kine Exakta camera's. Het bedrijf moest



Eerste model Kine Exakta met Tessar
f=2,8/5cm objectief 1936

20.000 camera's als herstelbetaling aan de Sovjets leveren. Deze camera's werden meestal met de naam "Exacta" geleverd en een groot gedeelte ervan werd naar Amerika geëxporteerd. Bovendien werden 25.000 camera's naar de Sovjet-Unie geëxporteerd, ook daarvan werd een groot aantal naar Amerika doorverkocht. De Sovjet bezettingstroepen namen zelf ook nog 4000 camera's in gebruik. Voor de verkoop in eigen land en voor export naar West-Europa waren in de periode 1945-1949 slechts 3200 camera's beschikbaar. In ons land werden pas in 1948 de eerste na-oorlogse Exakta's geleverd. De productie van de Oost Duitse Ihagee Exakta camera's ging door tot 1972. Steenbergen heeft zijn bedrijf niet terug-

gekregen. Ook de Sovjet- en DDR regering hebben dat steeds tegengehouden. Steenbergen is in 1949 Consul der Nederlanden geworden in Hannover en later in Emden. Hij overleed in 1967 in Osnabrück.

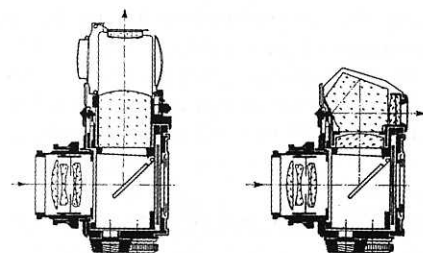
CAMERA BESCHRIJVING.

Het camerahuis was gemaakt van licht metaal, in feite een verkleinde uitgave van het 4x 6,5cm model. Het heeft velen verbaasd waarom bij dit model voor een losse achterwand werd gekozen. Mogelijk dacht men zo een stabielere body te hebben. Overigens was deze achterwand bij het filmleggen veel handiger dan de losse bodemplaten van toenmalige Leica- en Contax camera's. De vast ingebouwde lichtkapzoeker was voorzien van een viso-



Eerste model Kine Exakta. Het hendeltje van de sperinrichting tegen ongewenst belichten met gesloten lichtkap is zichtbaar

letloop met aan de onderkant matglas. Voor nauwkeurige instelling was in de zoeker een inklapbare ronde loop aangebracht. De bajonetvatting had een doorsnede van 38mm doorsnede. Dat was in 1936 ruim genoeg, alle op dat moment verkrijgbare objectieven pasten er prima in. Zelfs de f=1,9/5,8 cm en de f=1,9/7,5 cm hadden geen last van afscherming in de hoeken. De mechanische sluiters had twee instelwielletjes: één voor de korte tijden (1/1000e tot 1/25e sec) en één zowel voor de lange tijden (1/10e tot 12 sec) als voor de instelling van de voorlooptijden van 1/10e tot 6 sec. Er was een dubbelpolig flietscontact met synchronisatie voor alle sluitertijden. De camera was voorzien van sneltransport.



Stralenloop voor het zoekerbeeld

De ontspanknop was links voorop het camerahuis aangebracht. Opvallend was het ingebouwde filmafsnijmesje.

DE VERDERE ONTWIKKELING.

Bij de vervolgmogellen werd de camera steeds weer verbeterd. Hoewel, naar verluid, de plannen daarvoor klaar lagen is men er door de oorlog voor 1940 niet meer in geslaagd een prismazoeker en een "door de lens" belichtingsmeter in te voeren. Door het wegvalen van Steenbergen en Nüchterlein was de vooruitziende blik bij Ihagee verdwenen. De verdere ontwikkeling ging daardoor na 1945 heel traag. Eerst was dat niet zo'n probleem maar naarmate meer bedrijven kleinbeeldreflexcamera's gingen bouwen werd bij de Exakta camera's het gebrek aan visie bij de verdere ontwikkeling duidelijk waarneembaar.

In 1948 werd een prototype met DDL selenium-lichtmeter getoond. Het model werd echter niet in productie genomen. Met de prismazoeker ging het beter. Een oud prototype met een spiegelzoeker op ooghoogte werd voorzien van een Zeiss pentaprisma en in 1948 getoond als "Exakta Diamant". Men ging eerst na of er belangstelling was voor een camera met prismazoeker en bood een opzet-prismazoeker aan voor de bestaande Kine Exakta's met lichtkapzoeker. Er bleek veel belangstelling voor te zijn, temeer omdat Zeiss Ikon toen juist de Contax S (S=spiegelreflexzoeker) camera, met

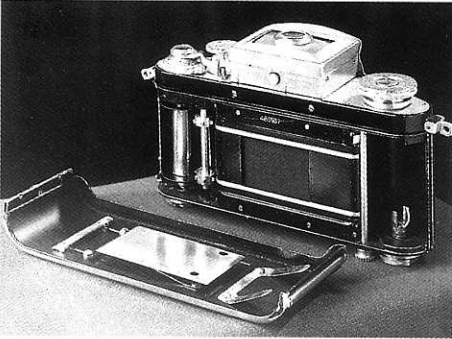


Exakta Varex de eerste camera op een
postzegel

vast ingebouwd prisma, uitbracht. Na een tussenmodel, de Kine Exakta II met vaste prismazoeker in 1949, volgde in 1950 de Exakta Varex met verwisselbaar zoekersysteem. Dat betekende voor de firma een echte technische doorbraak. Er volgden meerdere soorten zoekers.

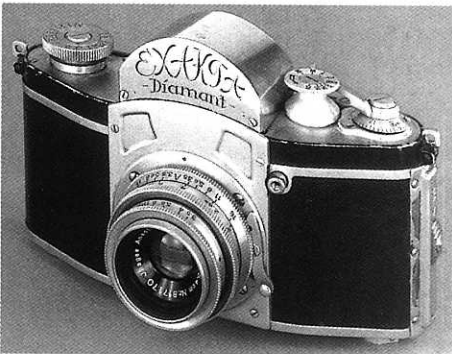
De eerste prismazoeker met ingebouwde selenium-lichtmeter kwam in 1958. Prismazoekeers met CdS-DDL lichtmeters volgden: Schacht (Travemat) in 1966 en Harwix (Examat) in 1967. Zonder op alle detailverbeteringen in te gaan kan toch wel gesteld worden dat de Kine-Exakta, vanaf 1950 bij de invoering van de verwisselbare zoekersystemen door de fabriek

officieel Exakta genoemd, lang een hoofdrol op kleinbeeldreflexgebied heeft kunnen behouden. In 1955 werd ter gelegenheid van de Leipziger Messe door de PTT van de DDR een postzegel uitgegeven met daarop de Exakta Varex camera. Dit was de eerste keer dat een camera op een postzegel werd afgebeeld. Eveneens in 1955 draaide in ons land de Amerikaanse speelfilm Rear Window. In deze thriller speelde de Exakta een sleutelrol. Het was de eerste keer dat een camera die eer te beurt viel.



Kine Exakta eerste model met geopende achterzijde 1936

Omstreeks 1960 begonnen Japanse merken de Exakta voorbij te streven. Toch slaagde Exakta erin een flink marktaandeel te behouden. De reden daarvoor was het grote systeem van toebehoren voor macro- en micro-fotografie, infrarood- en röntgenfotografie, medische fotografie en astro fotografie. Daardoor was de camera inzetbaar op vele gebieden zoals: geneeskunde, wetenschap, techniek, industrie, laboratorium etc. De Exakta bleef na 1965 te veel achter bij de Japanse topmodellen. Dit be-



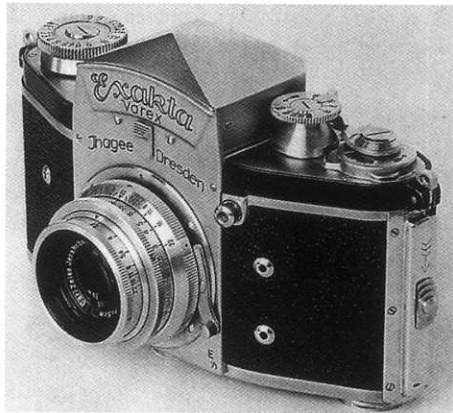
Exakta Diamant. prototype van Exakta met vaste prismazoeker 1948

trof zowel de lichtmeetmogelijkheden als het algehele comfort. De aflevering van het "Exakta grondmodel" werd in 1969 gestopt na een productie van bijna 1 miljoen stuks. Een vereenvoudigde versie, de Exakta VX500 (ook genaamd VX 500 en Elbaflex 500) werd nog tot 1972 geproduceerd.

De huidige prijzen voor de diverse modellen Exakta's lopen nogal uiteen. Het eerste model met ronde instelloep is erg duur, omstreeks 1000 euro. Afhankelijk van het model en de toestand zijn de meeste andere Exakta model-

len 100 tot 200 euro waard.

Zoals te verwachten was werd het nieuwe model Exakta uit 1970, de Exakta RTL 1000, geen succes. Deze camera werd gebouwd door de staatsonderneming Pentacon Kombinat waarin Ihagee, in opdracht van de DDR regering, inmiddels was ingelijfd. Ondanks de enorme reclame campagne met "A Star is born" kon natuurlijk niet ontkennd worden dat er ook bij dit nieuwe model nog steeds een achterstand ten opzichte van de Japanse producten was. Bovendien was dit nieuwe model minder degelijk dan het oude model, het was gewoon geen echte Exakta meer. Toen ook de wetenschappelijke- en de technische gebruikers zich van dit nieuwe model afkeerden was



Exakta Varex met mogelijkheid verschillende zoekers te plaatsen 1950

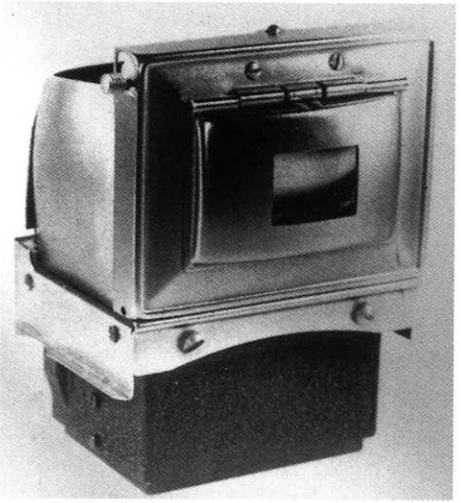
het gedaan met Exakta. Reeds in oktober 1971 werd in ons land door een grote fothandel een advertentie geplaatst waarin de complete RTL 1000 voorraad met toebehoren sterk afgeprijsd werd aangeboden. Het definitieve einde heeft daarna toch nog twee jaar op zich laten wachten. Opmerkelijk is dat het zogenaamde kleine zusje van de Exakta, de Exa, bijna tot 1990 in productie is gebleven.



Kine Exakta met bevestigingsbusje voor Vacublitz apparaat. De stekker geeft de mogelijkheid om de latere standaard flitskabels te gebruiken 1938

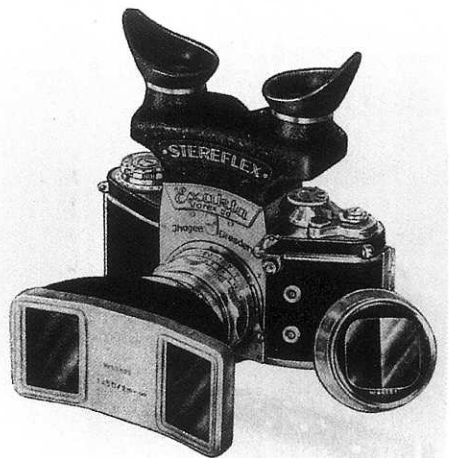
OPMERKINGEN:

In 1937 zijn ongeveer 500 camera's met de naam Exakta afgeleverd met bestemming



Lichtkapzoeker met doorzichtgaten voor 5- en 10mm objectieven

Portugal, Frankrijk en Amerika. Bij de in de periode 1940-1945 afgeleverde camera's zijn door materiaal problemen diverse kleine verschillen zichtbaar. Op de van 1951 tot 1958 naar Amerika geëxporteerde camera's is de filmsnelheidsaanduiding onder de lange tijden knop niet in DIN maar in Weston en ASA aangegeven. Camera's van het model Varex Ila bestemd voor Amerika zijn voorzien van het opschrift Exakta Ila. Soms komt op de camera's de inscriptie "USSR OCCUP Germany" voor.



Zeiss stereovoorzet 1955

In 1972 wordt de productie van de Exakta VX 500 en de Exakta RTL modellen gestopt. Dit is het einde van de Oost-Duitse Exakta productie. Behalve de bovenvermelde Exakta camera's zijn ook Exakta's gebouwd in West Duitsland (Exakta Real 1966) en in Japan (meer dan tien modellen). Ze hebben weinig met de Oost- Duitse Exakta te maken en vallen buiten het bestek van dit artikel. Het blijft voor Ihagee toch een eer dat bijna alle kleinbeeldreflexcamera's naar het voorbeeld van de Exakta zijn gebouwd. Het is wel jammer dat de fabriek door de politieke omstandigheden in het voormalige Oost-Duitsland zich niet verder mocht ontplooiën en ten onder moest gaan.

DOCUMENTATIE.

Exakta Kleinbeeld-Fotografie, 1952.
Exakta Cameras 1933-1978, 1987.
Von der Kine-Exakta bis zur Elbaflex, 1989.
Spiegelreflexkameras aus Dresden, 1995.



Exakta IIIb met Travemat prismazoekeer met DDL-lichtmeter



Exakta VX 500 (model 2) het laats geproduceerde Exakta model. Het is een vereenvoudigde uitvoering van de eerder Exakta's



SCHITTERENDE EXAKTA AANBIEDING !!!

De beproefde systeem reflex EXAKTA RTL 1000 is veelzijdig uit te breiden met vele accessoires voor bestial lage prijzen. Verwisselbare optiek - verwisselbare zoekeer (3 modellen) - verwisselbare matglazen - DDL meting mogelijk - snelfilmring - links en rechts ontspannen - Exakta bajonet: dus enorme keuze aan lenzen - sluitertijden van 8 seconden tot 1/1000 - metalen spelsluiter - gesynchroniseerd tot 1/125 sec. voor elektronenflits - in- en uitwendige diafragma-overbrenging - alle mogelijkheden voor makro- en telefotografie - automatisch telwerk - filmgeheugen - enz. enz. Zolang onze voorraad strekt voor ONGEKEND lage prijzen:

EXAKTA RTL 1000 met lichtkapzoekeer en Domiplan 2,8/50 mm. VAD f. 288.-
EXAKTA RTL 1000 met lichtkapzoekeer en Jena T 2,8/50 mm. VAD f. 328.-
EXAKTA RTL 1000 met lichtkapzoekeer en Oreston 1,8/50 mm. VAD f. 358.-
(Exakta RTL 1000 met prisma en Oreston 1,8/50 kost normaal f. 635.-!!!)

Ook kunnen we beperkt leveren EXAKTA VX 500 met voor weinig geld toch veel mogelijkheden: verwisselbare optiek - verwisselbare zoekeer - matglazen - spelsluiter tot 1/500 sec. - sneltransport - Exakta bajonet - makro- en tele mogelijk enz. Ook nu weer extra lage prijzen, zolang onze voorraad strekt:

EXAKTA VX 500 met lichtkapzoekeer en Domiplan 2,8/50 mm. VAD f. 188.-
EXAKTA VX 500 met Jena T 2,8/50 (kost f. 194.-!!!)-k.zoekeer VAD f. 228.-
EXAKTA VX 500 met Oreston 1,8/50 (6-lenzig)-k.zoekeer VAD f. 268.-

U bespaart vele honderden gulden op deze wijze! Inruil blijft toch nog mogelijk !!!
Alle camera's zolang voorraad strekt ook leverbaar met prismazoekeer. Persepolis f.29.50
Nog enkele pakketten Orwofilms: 4 stuks zwart-wit en 3 diafilms patroon 36 f.25.- !!
Bij f. 250.- en meer financiering mogelijk in 3-6-12 en 18 maanden. Vraag inlichtingen.

Voor reflexcamera's en doka natuurlijk naar de expert!
Anno Bakker
Hoofdstraat 160 - Hoogeveen (Dr.)
Tel. 05280 - 62955 - 's Maandags gesloten
Vraag ook onze groecatalogus: het FOTO ABC - gratis !

TOEBEHOREN

Het is interessant een indruk te geven van de hoeveelheid toebehoren die ca. 1960 voor de Exakta beschikbaar waren:

- Zoekersystemen: Lichtkapzoekers met keuze uit 16 verschillende matvergootglazen;
Prismazoekeers met dezelfde matvergootglazen;
Prismazoekeers met ingebouwde lichtmeter;
-Ihagee, seleniummeter met doorzichtzoekeer;
-Schacht Travemat TTL, CdS-lichtmeter;
-Harwix Examat TTL CdS-lichtmeter;
Stereozoekeers van Ihagee en Zeiss Stereflex;
Objectiefzoekeers;
Microscopzoekeer tussenstukken.
- Objectieven: Totaal omstreeks 1500 verschillende objectieven van zeer vele producenten. Beschikbare brandpunten van 20 tot 2000mm. Enige 50-, 75- en 85mm objectieven zijn verkrijgbaar met de lichtsterkte f=1,5.
- Hulpstukken: Vielzweckgerät (balg met veel toebehoren);
Stereovoorzetstukken;
Kolpofot en Cystoskop voor het fotograferen in lichaamsholten en organen (endoscopie);
Ringflitsers;
Lichtintensiteitsmeter voor micro-fotografie. Tussenringen, balgen, voorzetlenzen en vele verdere toebehoren voor macro-fotografie;
Copy-stands etc.

MODELLEN OVERZICHT KLEINBEELD EXAKTA CAMERA'S.

- 1936 KINE EXAKTA Eerste verkoopmodel. Ronde zoekeerloop.
1937 KINE EXAKTA Model met rechthoekige zoekeerloop.
1938 KINE EXAKTA Boven de flitscontacten is een bevestigingsbusje voor het vacublitzapparaat aangebracht.
- 1945 KINE EXAKTA Eerste na-oologse productie.
1946 KINE EXACTA Herstelbetalings model.
1948 KINE EXAKTA II Frontplaat uit één stuk.
1949 KINE EXAKTA II Verstevigde frontplaat.
1950 EXAKTA VAREX Verwisselbare zoekersystemen. Aan beide zijden van het objectief dubbele flitscontacten. Werd in Amerika geleverd met de naam Exakta V. Scharnierende achterwand. Meerdere steeds verbeterde uitvoeringen.
- 1951 EXAKTA VAREX VX Meerdere uitvoeringen.
1957 EXAKTA VAREX IIa Naam EXAKTA in hoogrelieffletters op de frontplaat en op de zoekers.
1958 EXAKTA VAREX IIa Naam EXAKTA op zwart naamschildje. Nieuw model lichtkapzoekeer. Meerdere uitvoeringen.
- 1961 EXAKTA VAREX IIa Model zonder zoekervergrendeling. Sluitertijden 1/30e, 1/60e, 1/125e, etc. Meerdere uitvoeringen.
1963 EXAKTA VAREX IIB Model met vlugterugspiegel. Komt ook voor als ELBAFLEX, VX 1000 en EXAKTA VX 1000 TL. Vereenvoudigd model, zonder lange sluitertijden en zonder voorlooptijd. Dit is het laatste originele model. Komt ook voor als VX 500 en Elbaflex.

Exakta wordt opgenomen in de Pentacon organisatie. De volgende Exakta's zijn van een geheel ander model dan de voorgaande serie. De camera's zijn verwant aan de Praktika VLC.

- 1970 EXAKTA RTL 1000 Op het naamschild staat EXAKTA, op de frontplaat is RTL 1000 gegraveerd. Meerdere zoekers, o.a. een prismazoekeer met ingebouwde CdS-lichtmeter. Komt ook voor met alleen RTL 1000 op het naamschild.
1971 EXAKTA RTL 1000 De gehele naam EXAKTA RTL 1000 staat op het naamschild. Verbeterde lichtmeter zoekeer.