

Ihagee Exakta II

De EXAKTA 4x6,5 PRODUKTIE

De voorvader van alle eenoog kleinbeeldreflexen was de Exakta. De naam Exakta werd al in 1929 geregistreerd. Het was een wel erg goed gekozen naam, iedere fotograaf wil immers graag exact zien wat er op de foto komt. De ontwerpafdeling was in die tijd al ver gevorderd met het 4x6,5 cm Exakta model en het productieproces werd voorbereid.



ADVERTENTIE UIT 1933.

De Exakta kwam natuurlijk niet zomaar ineens uit de hemel vallen. Het verhaal gaat als volgt. Omstreeks 1928 klopte de bekende bioloog Dr. F. Werner Faasch uit Dresden bij Johan Steenbergen aan met het verzoek om een kleine handige camera te bouwen. Hij wilde een camera waarmee men vlot insecten kon fotograferen, zodat de opname gemaakt kon worden voordat die beestjes weer waren vertrokken. Toen gingen er bij Ihagee belletjes rinkelen. Men had daar immers behalve talloze grootformaat eenoog reflexcamera's ook al de Paff reflexen gebouwd en men had ook grote ervaring met rolfilm camera's voor kleine filmformaten met de 127 filmspoel (Ultrix, etc.). De stap naar een klein formaat eenoog reflexcamera was daarmee gezet. Het was duidelijk dat een dergelijke camera zeker een toekomst zou

**Het einde van het
blind fotografeeren!**

Ihagee

Exakta

De camera der toekomst!

Prospectus gratis.

DRESDEN, Striesen 70

Verkoop v. Nederland,
Dr. R. Heydenreich, Den Haag, Koningstraat 50

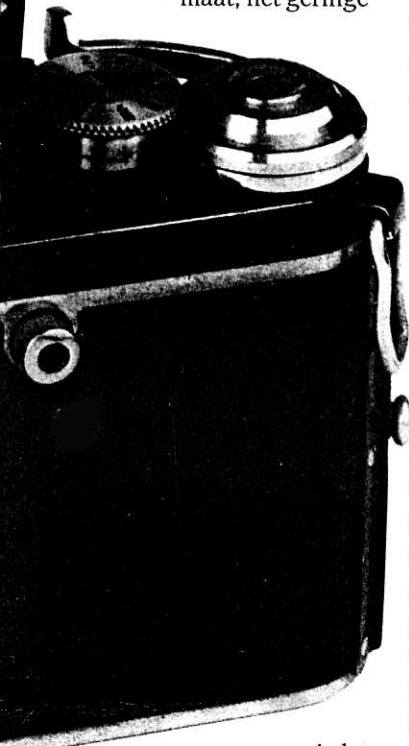
verw. Ned. Ind. N.V. Handelsver. v. A. Reisch-Co.
Sociëteit-Beierle-Steinberg (Leve); Makino-
Mitsuda-Gesellschaft (Cebu); Dupont (Belg);
Asano (Jap.); Sankyo (Japan); Sumitomo (Hond.)

hebben. De constructeurs van Ihagee gingen, onder leiding van de ontwerper van de Patent Klapp Reflex Karl Nüchterlein, vol ijver aan het werk en omstreeks 1931 was er een proefserie klaar. De camera's werden ter beproefing bij een aantal fotografen en wetenschappers uitgezet. Rekening houdend met hun ervaringen en opmerkingen kon het productieproces worden voorbereid. Op de Leipziger Messe in februari 1933 werd de Exakta geïntroduceerd en op dat moment was het toestel ook reeds uit voorraad leverbaar. Een paar maanden later waren er al enige wisselobjectieven verkrijgbaar.

VORM

De eerste Exakta had al de trapezium-vorm, die later

door vrijwel alle kleinbeeld-reflexen werd overgenomen. De vorm zorgde voor een praktische en gemakkelijke handligging, dat was het nu juist wat zo fijn was aan dit type camera. Het kleine formaat, het geringe



gewicht en de handzaamheid wekten alomtevertoefening. De camera was geheel zwart van kleur, behalve de smalle nikkellijstjes langs de body en de nikkelen objectiefrand. De lichtkapzoekerschacht kon heel plat boven het matglas worden opgevouwen. De achterwand was scharnierend bevestigd. Vanaf het begin bestond de mogelijkheid om bij de aankoop van de camera te kiezen uit een aantal standaardobjectieven. Men kon dit objectief desgewenst verwisselen voor een der groothoek- of tele-objectieven. Omdat Ihagee zelf geen objectieven fabriceerde, leverden diverse optiekfabrieken objectieven voor de Exakta. Voor zover bekend was de gehele proefserie uitgerust met een Tessar f=3,5/7 cm. De allereerste Exakta's en objectieven uit begin 1933 hadden een iets afwijkende vating

dan de later afgeleverde exemplaren. Vanaf eind 1933 werd de maat van de vating M39 (39,8 mm doorsnee/0,75 mm spoed).

ONTSPANNER

De camera had voorop de body, aan de linkerzijde, een romp-ontspanner. In de ontspanknop kon een draadontspanner worden gedraaid, ook dat was iets nieuws. Ontspannen was alleen mogelijk wanneer het opnameobjectief in de opnamestand was vastgezet. Wanneer de camera niet in gebruik was, kon de lens in de body worden geschroefd, waardoor het geheel platter werd, zodat de camera gemakkelijker kon worden meegenomen. Na het inzetten van de film moest opname 1 voor het rode venster op de achterwand worden gedraaid. Vervolgens werd door draaien met de transportknop tot aan de stop, de film één beeld verder getransporteerd en tegelijk de sluiterspanner gespannen. Bovendien werd ook de spiegel in de zoekersstand gebracht. De camera was beveiligd tegen niet belichte opnamen en ook tegen dubbele opnamen. Het matglasbeeld (36x56 mm) was iets kleiner dan het filmvenster dat 40x62 mm groot was. In die tijd was een dergelijk groot en helder zoekerbeeld, terwijl men direct een opname kon maken, een ongekennde weelde. De reflexzoeker was een grote vooruitgang, zeker in vergelijking met de piepkleine zoekertjes van de andere kleine camera's. De sluiterspanner was instelbaar van 1/25 - 1/1000 s + B en Z (T).

LANGE TIJDEN

In 1933 verscheen ook nog een uitvoering met een extra knop voor het instellen van lange tijden, 1/10 - 12 s en bovendien een zelfontspanner (voorloopinrichting) voor 1/

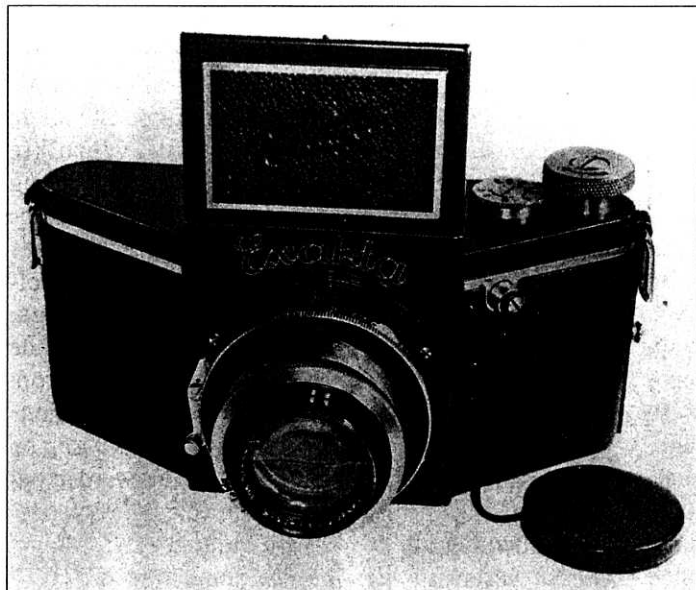


FOTO BOVEN: EXAKTA 4x6,5CM, HET EERSTE MODEL UIT 1933.
GROTE FOTO LINKERPAGINA: EXAKTA B UIT 1936 MET SNELTRANSPORT EN FLITSKONTAKTEN (FOTO GERARD SOMERS).
FOTO ONDER: EXAKTA 4x6,5CM UIT 1933.



FOTO ONDER: EXAKTA A UIT 1933 MET DICHTGEKLAPTE LICHTKAP-ZOEKER.



10 tot 6 s. Dit zelfde sluitmechanisme werd vrijwel ongewijzigd bij alle latere Exakta's (4x6,5; 24x26 en 6x6) toegepast. De uitvoering met de lange tijden bleek het meest in trek te zijn, van dit model zijn er dan ook meer verkocht dan van alle andere 4x6,5 camera's tezamen. De lange tijden maakten de camera bijzonder geschikt voor wetenschappelijke doeleinden. Wetenschappers, onderzoekers en laboranten, die tot dat moment de fotografie nauwelijks konden benutten bij hun werk, waren nu in staat op een simpele manier opnamen te maken van hun waarnemingen en experimenten. Door het gebruik van tussenringen en microscoop-adapters werden de mogelijkheden nog verder uitgebreid.

PLATENADAPTER

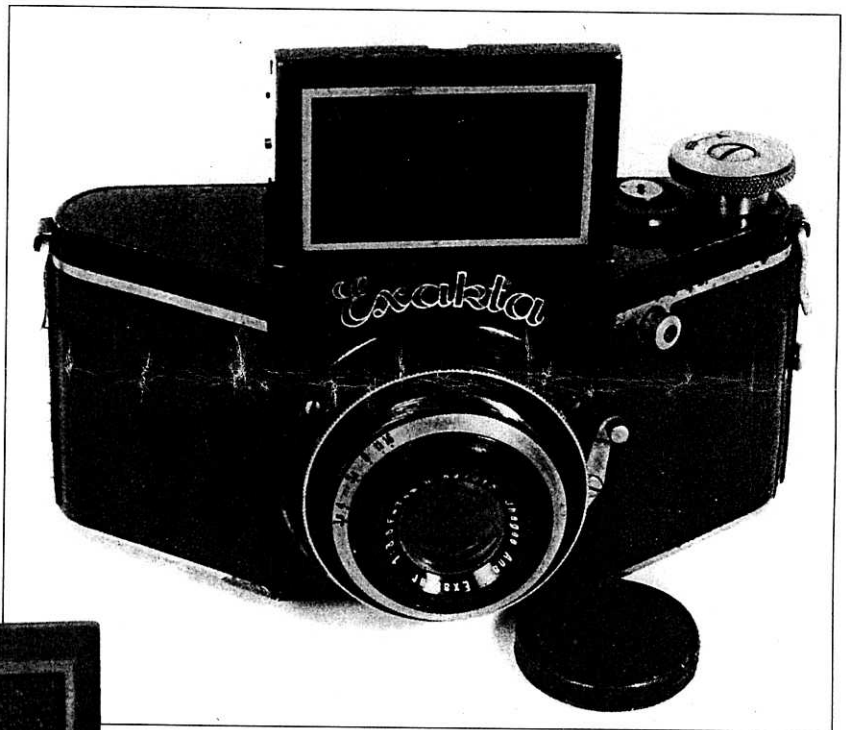
De invoering van de modellen met de rugwand voorzien van platen- en matglasadapter in 1935 moet dan ook gezien worden als een extra service voor de wetenschappers. Men kon met deze modellen op normale wijze op de rolfilm beelden opnemen maar ook, met wat extra moeite, platen belichten. Wanneer men dat deed, kon het normale reflexmatglas niet worden gebruikt voor het instellen. Dit

kwam omdat de afstand van de lens tot de plaat omstreeks 5,5 mm groter was dan de afstand tot het filmvlak van de rolfilm. Men gebruikte daarom een extra 5,5 mm ring tussen de camera en het objectief om dat verschil bij gebruik van de camera als rolfilmcamera te overbruggen. De bij de camera behorende objectieven waren daarom wat korter van bouw en konden alleen met de 5,5 ring op normale Exakta's worden gebruikt. De volgende objectieven hadden deze aanpassing: (Meyer) Exaktar $f=3,5/7,5$ cm, (Schneider) Xenar $f=2,8/7,5$ cm, (Meyer) Primotar $f=3,5/7,5$ cm, (Zeiss) Tessar $f=3,5/7,5$ cm, Tessar $f=2,8/7,5$ cm. Wederom een groot aantal weinig van elkaar verschillende objectieven. Men verwachtte blijkbaar een grote vraag naar de modellen met platenachterwand.

NACHT-UITVOERING

Om fotografie bij minder goede verlichtingsomstandigheden mogelijk te maken, kwamen er al in 1934 speciale uitvoeringen van de Exakta met een ruimere vating waarin lichtsterke objectieven pasten; men noemde dat de nachtuitvoeringen. Dat was een heel nuttige verbetering omdat er op dat moment nog geen handige flitsapparaten beschikbaar waren. Ook hadden de films nog geen hoge gevoeligheid. Voor deze

Ongeveer tegelijkertijd verscheen er een iets goedkopere uitvoering. Bij deze uitvoering was het niet verwisselbare objectief in een verzinkbare tubus geplaatst. Deze uitvoering werd geleverd met een Ihagee Anastigmat $f=3,5/7,5$ cm of met $f=4,5/7,5$ cm. De sluitsterkte miste de $1/1000$ s. Dit model werd aanvankelijk Ihagee genoemd, om het onderscheid met de wat duurdere Exakta aan te geven. Voor ons is het een raadsel waarom deze 'goedkopere'



BOVEN: EXAKTA A UIT 1933, 2E MODEL MET NU DE NIEUWE VATTING. LINKS: EXAKTA JUNIOR UIT 1933 MET AFWIJKENDE FRONTPLAAT.



nachtuitvoeringen werden de volgende objectieven aangeboden: (Meyer) Primoplan $f=1,9/8$ cm, (Schneider) Xenon $f=2/8$ cm, (Zeiss) Biotar $f=2/8$ cm, (Dallmeyer) Super-Six $f=1,9/7,6$ cm (3").

uitvoering werd geproduceerd. Volgens de prijslijst kostte de uitvoering met het 4,5 objectief slechts 10 Mark minder dan het normale model met de 3,5 lens. Het werd duidelijk tijd om de diverse modellen overzichtelijk te benoemen. Omstreeks 1934 werden daarom de volgende aanduidingen vastgesteld: Exakta Jr. voor de vereenvoudigde versie, Exakta A voor de uitvoering met alleen de korte tijden, Exakta B voor de uitvoering met de extra tijden, Exakta C voor de uitvoeringen met platenachterwand, Nacht Exakta voor de uitvoe-

ringen met ruimere vating. Toen in 1936 de Kine Exakta wam werd het 4x6,5 model Standard Exakta genoemd. In Amerika werd de camera VP Exakta genoemd. Dit omdat in de camera de 127 rolfilmspoel werd gebruikt net als bij de Kodak Vest Pocket camera's.

EVOLUTIE

De evolutie van de Exakta's verliep snel en bracht voor die tijd bijzondere verbeteringen:

1934: Sneltransport. Dat was voordien nog niet vertoond. Andere merken zouden dat op zijn vroegst pas 10 jaar later gaan invoeren.

1935: Flitssynchronisatie voor 1/25 - 1/1000 s door middel van ingebouwde flitscontacten. Ihagee moest uiteraard ook zelf de Vacublitz apparaten bouwen, want die waren nog niet in de handel. Ook hier weer volgden de andere producenten veel later, Leica in 1951. De Synchro

fotografie etc. Speciaal de combinatie van al die (wissel)objectieven met tussenringen en adapters betekende een enorme uitbreiding van de fotografische mogelijkheden. De voornaamste toebehoren waren:

- ca. 50 verschillende objectieven, met de daarbij benodigde filters, lensdoppen, verloopringen etc.

- Vacublitz apparaten.

- Reproductie-statief, microscoop-adapter, voorzetlens, tussenringen, platenachterwand en hulpmiddelen voor micro- en macro-fotografie.

- Verlenghoes voor de lichtkap om het zoekerbeeld te verhelderen, alsmede een aantal kleinigheden om het fotograferen te veraangename.

Eind 1937 werd de standaard zwarte frontplaat vervangen door een verchromde plaat, waarbij tevens de voordien vernikkelde delen als knoppen en sier-



BOVEN: OBJECTIEVEN VOOR DE EXAKTA 4x6,5CM, CA. 1933.

Overzicht: Standaard objectieven

Zeiss Meyer	Tessar f=3,5/7 cm Ihagee Anastigmat Exaktar f=3,5/7 cm
Steinheil	Cassar f=3,5/7 cm Cassar f=2,9/7,5 cm Tessar f=2,8/7,5 cm
Zeiss Schneider	Xenar f=3,5/7,5 cm Xenar f=2,8/7,5 cm
Meyer	Primotar f=3,5/7,5 cm Makro-Plasmat f=2,7/7,5 cm

Wissel objectieven

Meyer Weit-Winkel (WW) f=6,8/5,6 cm Tessar WW f=8/5,5 cm Tele-Tessar f=6,3/12 cm (Meyer) Tele-Megor f=5,5/15 cm
Tele-Tessar f=6,3/18 cm Tele-Tessar f=6,3/25 cm Ihagee-Anastigmat f=4,5/10,5-11 cm Ihagee-Anastigmat Exaktar f=3,5/7,5 cm

Een opvallend grote keuze aan standaardobjectieven die toch slechts weinig van elkaar verschillen.

Compur-sluiter, toegepast door bekende merken zoals Rollei, Zeiss Ikon, Kodak en Voigtlander, kwam ook in 1951.

1935: SYSTEEM-CAMERA.

Door het grote aantal toebehoren was de camera behalve voor algemene fotografie ook bruikbaar voor portretfotografie, wetenschappelijke fotografie, industrie-

lijsten door verchromde delen werden vervangen. Op verzoek werden de camera's nog wel in de zwarte uitvoering geleverd.

VOORSPRONG

Technisch gezien waren de Exakta's de concurrentie een aantal jaren vooruit. Uiteraard liep de verkoop zeer goed. Toch bleek direct al bij de presentatie dat het publiek ook graag een 35 mm uitvoering

wilde. Men bouwde al gauw een 35 mm versie van de Exakta B. Dit model zou in 1936 Kine Exakta genoemd worden. Tevens bouwde Ihagee een 6x6 uitvoering, om tegemoet te komen aan de vraag van velen die een wat groter negatiefformaat wensden. Men was dat formaat immers gewend van de klapcamera's. Dit 6x6 model zou pas in 1938 verkocht worden. Het was duidelijk dat de

voortrekkersrol van de Exakta 4x6,5 voorbij was. De productie van deze Exakta's werd na een totale productie van ongeveer 190.000 stuks in 1939 nogal abrupt gestopt. De fabriek had alle aandacht nodig voor de verdere ontwikkeling van de Kine Exakta. Een wijs besluit want de kleinbeeld-reflex zou in de toekomst de hoofdrol krijgen. Verzamelaarsprijzen zijn erg afhankelijk van de toestand waarin de camera's verkeren, de meeste zijn veel gebruikt en zien er niet zo best uit. Het overgebleven aantal is zeer beperkt, speciaal van de C-uitvoeringen en de Exakta Jr. zijn er maar weinig over. De veel meer voorkomende A- en B-uitvoeringen hebben een waarde van omstreeks f300,-

C/M JAN DE HAAN

