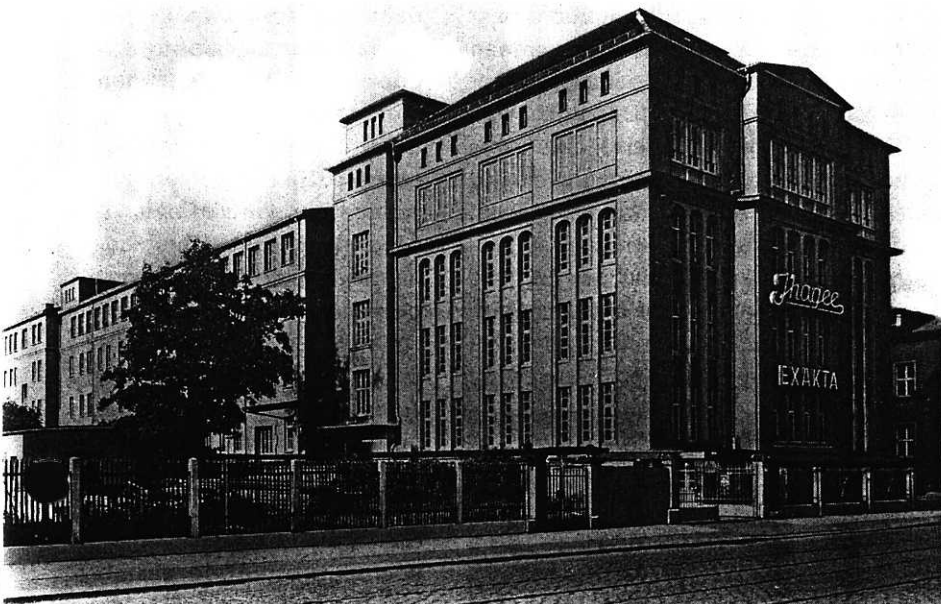


# EEN NEDERLANDSE CAMERAFABRIKANT WAAGT ZICH IN HET HOL VAN DE LEEUW

# Ihagee Exakta



*De Exakta camera's waren de meest succesvolle produkten van de Ihagee camerafabrieken. Voor ons Nederlanders is het bijzonder interessant dat de oprichter en buitengewoon actief leider van dit bedrijf een Nederlander was: Johan Steenbergen.*

Door publikaties van o. a. Ir. C. Kuiper (Focus 1957), de heer H. D. Ruys (van de Ihagee Historiker Gesellschaft) en speurwerk van de heer Harry Boere (een deskundige op het gebied van Oostduitse camera's), is over Ihagee en Exakta thans heel wat bekend.

## WIE WAS JOHAN STEENBERGEN?

Johan Steenbergen werd op 7-12-1886 in Meppel geboren. Zijn vader en zijn grootvader waren, wat men toen noemde, 'manufacturier'. Het bleek al vlug dat Johan ook handelstalent bezat. Naar men zei, geërfd van zijn moeder Sophie Brümmer, die uit Menslage in Duitsland kwam. Het verhaal gaat dat Johan als

klein jongetje op een verkoop een bos potloden zou hebben gekocht en ze met winst weer aan familie en kennissen doorverkocht. Tijdens zijn verblijf op de 3-jarige HBS kreeg hij grote belangstelling voor fotografische produkten, fotochemicaliën, grammofoons. Belangstelling voor zulke nieuwigheden leek normaal voor zo'n jongen, maar daar bleef het niet bij. Hij ging deze artikelen verkopen in een hoog en smal pakhuis aan de Keutelsteeg in Meppel. Hij 'huurde' zelfs een paar jongelui die, wanneer er klanten binnen waren, op de zolder wat lawaai maakten om zo de indruk te wekken dat er hard werd gewerkt. Of de klanten dat geloofden is niet bekend

maar wel dat de familie er niet erg van onder de indruk was. Zo schijnt een tante die het pakhuisje bezocht hem bij het weggaan toegewent te hebben: 'Dat het je toch goed mag gaan'. Dat was, naar later bleek, een wens die bewaarheid werd. Johan werd na zijn schooltijd als manufacturier in het bevolkingsregister ingeschreven, met het oogmerk dat hij later de zaak van zijn vader zou voortzetten. Toen zijn vader in 1904 overleed bleek echter dat Johan het voortzetten van de manufacturenzaak niet zo zag zitten. Na rijp beraad werd de zaak daarom gesloten. De opheffingsuitverkoop werd door Johan modern aangepakt en het resultaat versterkte zijn gevoel dat hij commercieel best wat aankon. Natuurlijk had Johan niet zomaar het besluit genomen om van de textielzaak af te zien. Door contacten met de Duitse familie van moeders zijde was het hem niet ontgaan dat de fotografie in Duitsland sterk in opkomst was. Het leek hem geweldig daar zijn carrière op te bouwen. Hij wist dat Dresden op dat moment het centrum van de fotografische industrie was. Toen hij door de familie naar de textielschool in Dresden werd gestuurd, ging hij niet naar die school.

Hij slaagde erin als volontair werk te vinden bij de bekende, sedert 1899 camera's producerende firma H. Ernemann K.G. in Dresden. Bij deze firma leerde hij de beginselen van camerabouw. Johan was een actief baasje en al in 1910 werd er door het Kaiserliches Patentamt een patent op zijn naam ingeschreven. Het duurde niet lang of hij kwam tot de conclusie dat een eigen zaak hem meer zou bevredigen. Hij liet zich daarom in 1911 uitschrijven uit het bevolkingsregister in Meppel en werd als Nederlander inwoner van Dresden.

## HET PRILLE BEGIN

In april 1912 begon de toen nog 25-jarige Johan voor zichzelf. Hij kreeg financiële steun van zijn moeder en familie, maar ook een lening van de Dresdener Bank. Hij noemde zijn bedrijf: 'Industrie- und Handelsgesellschaft m.b.H. Kamerafabrik mit Kraftbetrieb'. Het bedrijfje met 10 man personeel werd gevestigd aan de Marcolinistraße 8 in Dresden A5. De bedrijfsnaam werd afgekort tot 'IHG' en uitgesproken als Ihagee; dat werd later ook de merknaam. Er moest direct geld verdiend worden en men begon met handel in alle fotoartikelen die men maar te pakken kon krijgen. Toch kon men ook al gauw een bescheiden begin maken met het zelf assembleren van (platen)-

camera's, waarbij dan de lenzen, sluiters, camerabodies etc. van toeleveranciers werden betrokken. Het bleek mogelijk heel wat zelf te maken en al gauw kwam men bij Ihagee tot echte camerabouw. Weer wat later werd de hoofdactiviteit van het bedrijf beperkt tot het bouwen van camera's en het verhandelen daarvan. De firmanaam werd gewijzigd in 'Ihagee Kamerawerk G.m.b.H.'. Deze naam bleef in gebruik tot 11 december 1918, op die dag werd de nieuwe naam 'Ihagee Kamerawerk Steenberg & Co'. Vanaf dat moment bouwde men de camera bodies helemaal zelf. Onder de nieuwe naam floreerde de firma, het personeelsbestand groeide naar zo'n 500 man. De firma moest verhuizen naar een grotere fabriek. In 1923 werd de fabriek verplaatst naar Dresden-Stresen, waar plaats was voor ruim 600 werknemers. In die tijd werd ook in Den Haag een zaak met de naam Ihagee opgezet. In de Nederlandse fotopers verschenen daarvan advertenties. In verband met de door de regering geno-

men crisismaatregelen, waarbij produktie, groothandel en detailhandel moesten worden gescheiden ter bevordering van de werkgelegenheid werd het bedrijf in Den Haag in december 1928 zelfstandig. Het bedrijf werd overgenomen door de toenmalige directeur de heer Dr. K. Heynderickx, die een importbedrijf begon. U begrijpt wel wat hij importeerde, voornamelijk Ihagee artikelen. Deze nieuwe firma zou de vertegenwoordiging voor Ihagee tot 1970 behouden. Steenberg werd in 1929 tot Consul van de Nederlanden in Dresden benoemd. Op grond van zijn

verdiensten werd hij benoemd tot Officier in de Orde van Oranje Nassau. Ook ons Koninklijk Huis toonde belangstelling en op 28 juli 1930 bracht Prins Hendrik een bezoek aan de fabriek. Een verslag daarvan verscheen in Focus 1930, nr. 25, pag. 661. Zo omstreeks 1935 zou het bedrijf tot één van de grootste camerafabrieken van Duitsland uitgroeien, waarschijnlijk waren alleen Agfa, Zeiss Ikon en Voigtlander groter. Met een produktie van om-



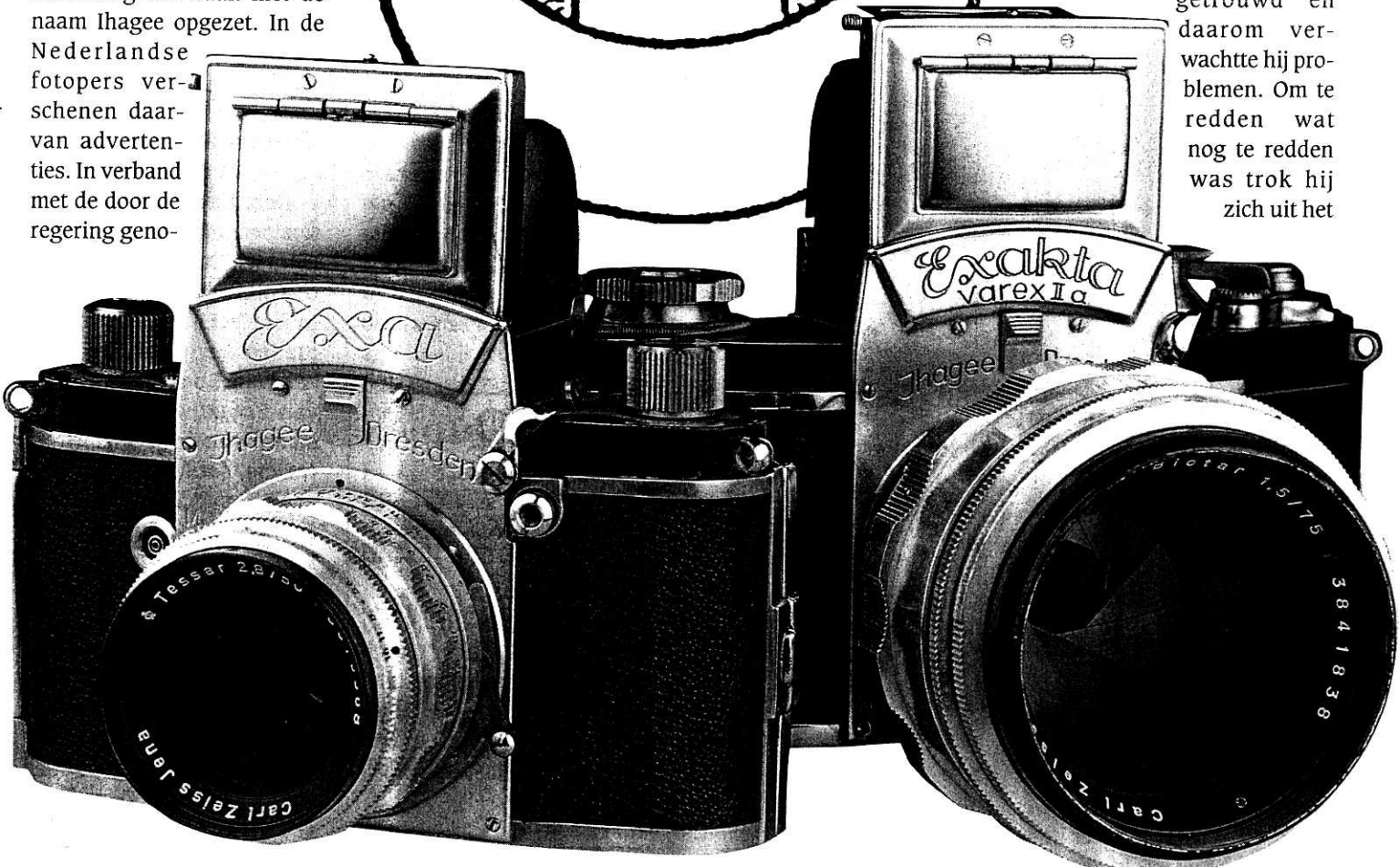
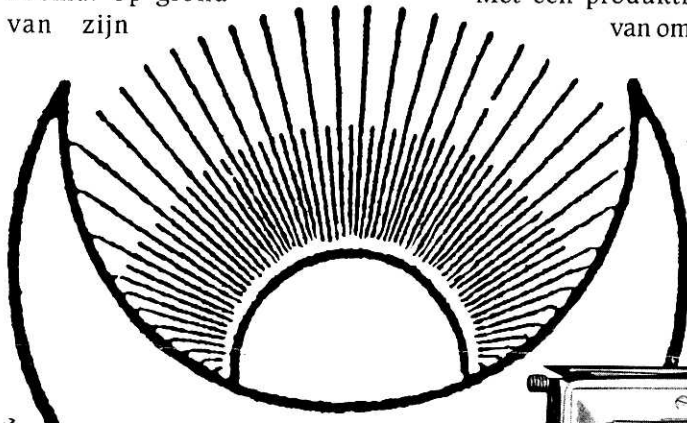
**N.V. Ihagee**  
**CAMERAFABRIEK**  
 STEENBERGEN & CO  
 DEN HAAG  
 CONRADKADE 30.Z

**FOTOGRAFEEREN**  
 kan iedereen zonder studie, zonder moeite en zonder donkere kamer met een **IHAGEE - PAFF - REFLEX** Zichtbaar beeld! Prijs camera compl. f. 10 Vraagt gratis prijzlijst en deelnemingsvoorwaarden voor den grooten **IHAGEE-FOTOWEDSTRIJD 1924** met f. 1000 prijzen. Bijvoeging van deel 1 onzer bibliotheek „Die Ihagee Kameras“ door Prof. Emmerich bij toez. 50 ct.

streeks 3000 camera's per maand was Ihagee, zeker in die tijd, een groot bedrijf.

**HET EINDE**

Het bleef goed gaan tot het uitbreken van de Tweede Wereldoorlog. Steenberg was nog steeds Nederlander, bovendien ook nog met een Joods-Amerikaanse vrouw getrouwd en daarom verwachtte hij problemen. Om te redden wat nog te redden was trok hij zich uit het

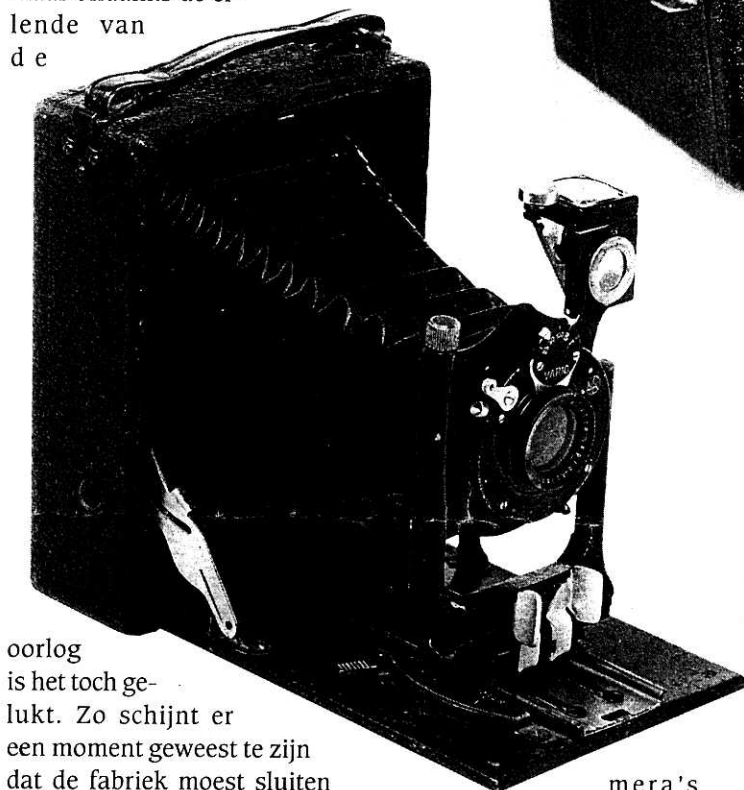


bedrijf terug. De firma werd op 8 oktober 1941 omgezet in een N.V. met een wat neutrale klinkende naam 'Ihagee Kamerawerk Aktiengesellschaft'. Het heeft wel enig uitsstel opgeleverd, maar in 1943 werd Ihagee officieel tot 'in beslag genomen vijandelijk vermogen' verklaard. Op deze manier raakte Johan Steenbergen zijn bedrijf kwijt. Ook de latere Sovjet-bestuurders en de Oostduitse regering hebben hem zijn bedrijf niet meer teruggeven. Overigens werd het bedrijf door een geallieerd bombardement op Dresden op 13 februari 1943 volledig verwoest. Steenbergen is door bemiddeling van de USA in 1942 nog via Nederland en Zwitserland nog naar Amerika kunnen vertrekken. Na de oorlog werd hij voor ons land Consul in Hannover, later in Embden, en hij is als zodanig tot zijn 75e levensjaar werkzaam geweest. Hij stond bekend als de glimlachende diplomaat. Hieruit blijkt wel dat het verlies van zijn levenswerk, de Ihagee fabriek, hem niet heeft verbitterd. Toch heeft Steenbergen het heel moeilijk gehad. Na jarenlange strijd werd zijn bedrijf, ook na inschakeling van allen die daar wat aan zouden kunnen doen, niet teruggegeven. Bovendien overleden in 1948/49 zowel zijn vrouw als zijn moeder. Het was daarom een prachtig gebaar van de Stad Embden om ter gelegenheid van zijn 70e verjaardag voor zijn huis een straatlantaarn te plaatsen om 'de diplomaat met de glimlach' niet in het duister te laten verdwijnen. Steenbergen overleed op 7 mei 1967 op 80-jarige leeftijd.

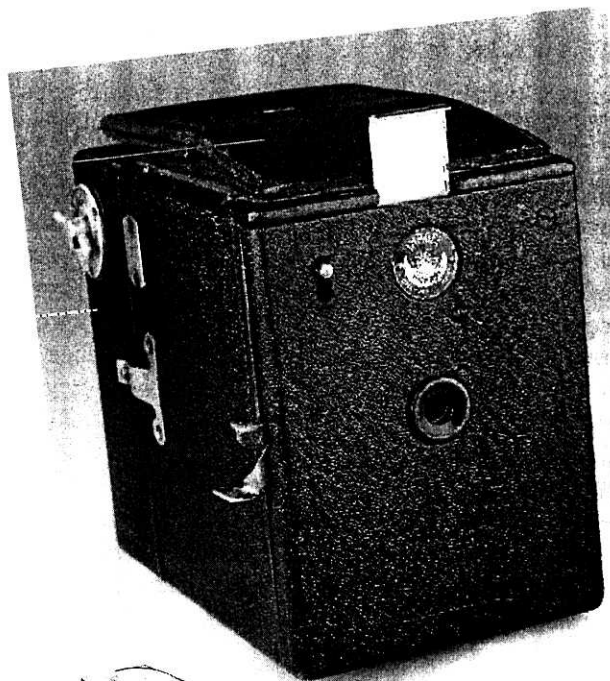
### START VAN DE IHAGEE PRODUKTIE

Van de vroege produktie van het bedrijf is weinig bekend, in het begin was er im-

mers voornamelijk handel. Bovendien stonden op de camera's van Ihagee meestal geen typenamen, vaak wel het logo van de firma. Van het logo wordt gezegd dat Steenbergen het al had bedacht voordat hij uit Meppel naar Dresden vertrok. De periode 1912-1918 was er een van heel hard werken. Het viel niet mee om te overleven, maar ondanks de elende van de



oorlog is het toch gelukt. Zo schijnt er een moment geweest te zijn dat de fabriek moest sluiten omdat het gros van de personeelsleden was gemobiliseerd. In de begintijd zijn er in ieder geval de Photorex camera's en de Photoklapp camera's



wat beter en uit de dan volgende periode zijn nog heel wat camera namen bekend gebleven: Paff Reflex box serie, Derby serie, Duplex serie, Zweiverschluss serie, Ultrex serie, Corona serie, Serien Reflex modellen, Patent Klapp Reflex modellen. Omdat voor de ontwikkeling van de eenoog reflexen deze vroege reflexen van groot belang zijn, worden twee ervan nader besproken.

### PAFF REFLEX BOX UIT 1920

Deze zeer eenvoudige houten eenoogige reflex boxcamera was het eerste echt succesvolle produkt van Ihagee. In het eerste model pasten plaatjes van 4,5x6 cm. Adriaan Boer, de oprichter van Focus, was zo enthousiast over deze beginnerscamera, dat hij zijn kinderen er een gaf. Zijn zoon Dick Boer, de latere directeur van Focus, zat toen op de HBS en maakte met zijn Paff camera in 1921 op de zitting van de schoolbank stiekem honderden opnamen van de leraren. Dat moet een hele klus geweest zijn met die weinig lichtsterke lens in zo'n donker schoollokaal. Deze foto's verkocht hij dan weer aan de

mera's

(Microbie 4,5x6 cm in 1915) geproduceerd, alsmede nog een aantal simpele rolfilm- en platencamera's. Na 1918 ging het langzamerhand



### Patent-Duplex

Wij brengen dit veelbegeerde type klappcamera met dubbelen uittrek voor platen en filmpak, waaraan de ernstige amateurs de voorkeur geven, met bijzondere voordelen in de constructie. - De Ihagee-Patent-Duplex is de camera, waaraan wij ons succes te danken hebben. Onze Patent-Duplex-Camera zegt U hoe het mogelijk was, dat onze firma zich in minder dan twintig jaar van een kleine fabriek tot een groot bedrijf van wereldreputatie ontwikkelde. Zij is 100% kwaliteit.

Prijs van het toestel 6,5 x 9 cm. met Ihagee Anastigmat 1 : 4,5 vanaf . . . f 45,-

Prijs van het toestel 9 x 12 cm. met Ihagee Anastigmat 1 : 4,5 vanaf . . . f 67,-

Vraagt kosteloze toezending van onzen catalogus.

Tegen inzending van Mk. 0,50 op onze postrekening Dresden 12306, wordt Deel II van de Ihagee Bibliotheek 'Wie fotografeert ich?' d. Winkl. Rat Prof. Enmerich bijgevoegd. DRESDEN-STRIESEN 70



Vertegenwoordiger voor Nederland: Dr. K. Heynderickx, Den Haag, Kranenburgw. 50

medeleerlingen en zo kon hij dan weer nieuwe negatiefplaat kopen. Of de school ondanks al die activiteiten werd afgemaakt valt te betwijfelen! Ook Daan Helfferich, oprichter van Foto, heeft volgens eigen zeggen in zijn jeugd jarenlang met veel plezier met de Paff gewerkt. De camera had een aan de spiegel gekoppelde klepsluis met Z(tijd) en M(moment, omstreeks 1/50 s). Het diafragma werd ingesteld met een schuifje dat drie openingen had. Er was geen afstandinstelling nodig omdat de objectieven zo'n lage lichtsterkte hadden en daarmee dus een grote scherptediepte. Men kon de camera kopen met een goedkope meniscus achromaatlens of met een wat duurder Trioplan objectief. In 1922 kwamen de Paff rolfilm modellen. Hierbij was ook een 6x6 model, de eerste 6x6 reflex die ooit werd gebouwd. De rolfilm bevond zich in een afneembaar magazijn dat op de plaats van de plaathouder kon worden bevestigd, iets dergelijks als de rolfilmcassettes voor platencamera's. (Hasselblad, Linhoff en enige andere merken doen dat nu nog steeds.) Het was een zeer goedkope reflex die in grote aantallen werd verkocht, het rolfilm 6x6 model bleef verkrijgbaar tot 1933. De eenvoudigste uitvoering met meniscuslens kostte in 1924 f10,-, de uitvoering met Trioplan enkele gulden meer. De Plan Paff modellen (voor negatiefplaat en filmpak) waren er in de uitvoering 4,5x6 cm (o. a. met Trioplan f=6,3/8 cm) en 6,5x9 cm (o. a. met Trioplan f=6,3/10,5 cm). De Roll Paff werd in grote aantallen geproduceerd in de 6x6 uitvoering voor 120 filmspoel (o. a. met Trioplan f=6,8/9 cm) en verder, in zeer beperkte mate, met de formaten 4,5x6 en 6x9.

# Ihagee Lumimax



...elt duizenden geestdriftige aanhangers onder de amateur- en vakfotografen.

**DE LUMIMAX** maakt Uw camera tot een ideaal vergrootings toestel. Hij geeft in gevolge van zijn bijzondere constructie vergrotingen met een harmonische gradatie in iedere willekeurige grootte, die niet van directe opnamen zijn te onderscheiden. Foto's met de Lumimax vergroot leenen zich voortreffelijk voor wandversiering. Lumimax toestellen zijn in iederen fotohandel vanaf f 11.50 verkrijgbaar.

Vraagt gratis ons prospectus: „Vom Zwerg zum Riesen“

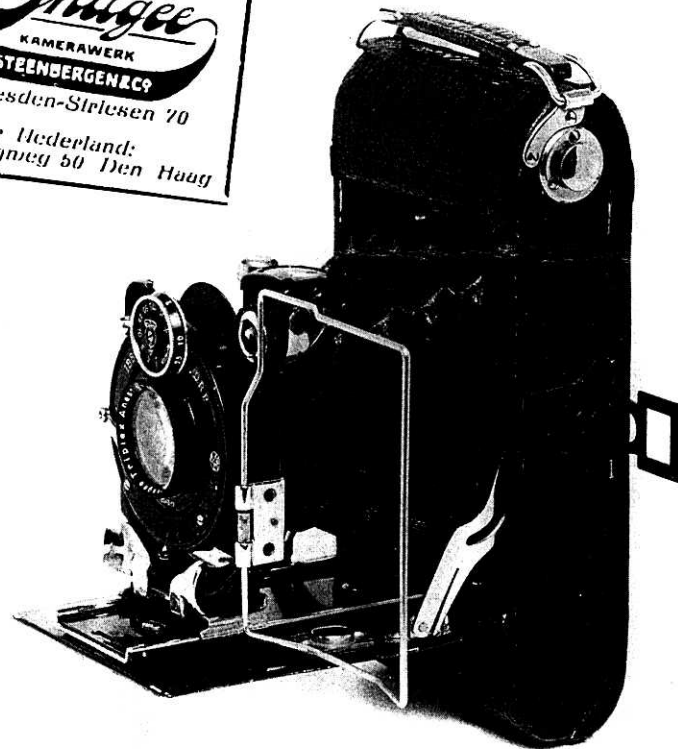
Bij storting van f 0.30 op onze postrekening Dresden 12309 wordt bijgevoegd: Deel II der Ihagee Bibliothek „Wie photographieren“, door Wirkl. Rat. Prof. Emmerich.

**Ihagee**  
KAMERAWERK  
**STEENBERGENACQ**  
Dresden-Strleszen 70

Verleggenwoordiger voor Nederland:  
Dr. H. Heynderickx, Kranenburgweg 50 Den Haag

### PATENT KLAPP REFLEX UIT 1924

Dit was een wereldberoemde camera. De spleet-sluis (1/10 - 1/1000 s), was op zich al een evenement. De tijden waren aan te sturen door een drievoudig in te stellen veerspanning, in combinatie met de mogelijkheid de spleet van het sluitergordijn te variëren tussen 3 en 80 mm. De camera was oorspronkelijk verkrijgbaar met het plaatformaat 6,5x9, later met 9x12 en ook nog een korte periode met 10x15 en in de Engelse versie met 7,25x12,5 cm (2 7/8x4 7/8"). Het achterstuk was draaibaar voor staande of liggende opnamen. In Amerika, waar deze camera zeer gewild was, noemde men dat 'portrait mode' en 'landscape mode'. Objectieven tot f=4,5 kwamen van Zeiss, Goerz en Schneider, brandpunten liepen van 12,5 tot 18 cm, afhankelijk van het plaatformaat. Het was



geen goedkope camera, hij kostte toen al f375,-. Omdat de camera tot een klein pakketje kon worden opgevouwen zag hij er in uitgeklapte opnamepositie wat vreemd uit.

### ERVARING

Het bedrijf kreeg door het bouwen van zoveel verschillende en ook bijzondere typen

camera's een enorme ervaring in cameraconstructies. Dit bleek later bij het ontwerp en produktie van de Exakta uiterst waardevol te zijn. De totale cameraproduktie tot 1933 wordt geschat op omstreeks 400.000 stuks. Behalve camera's bouwde Ihagee ook veel vergrotingstoestellen. In het bestek van dit artikel wordt daarop niet verder ingegaan. Echter met één uitzondering: het Luminax vergrotingsaanzetstuk uit omstreeks 1925. Dit apparaat bevatte een lamphuis met diffusieschijf en negatiefhouder. Het geheel kon aan een platencamera worden geschoven. Zo samengevoegd vorm-

de deze combinatie een bruikbare en zeer goedkope vergroter, prijs van het aanzetstuk was in 1929 f11,50. Dit produkt was een groot succes en vormde de basis voor de latere zeer grote produktie van vergrotingstoestellen.

C/M JAN DE HAAN