

De 6x6 EENOOGREFLEX- CAMERA'S van IHAGEE uit DRESDEN.



Door Jan de Haan.

De Ihagee camerafabriek die in 1912 door onze landgenoot Johan Steenbergen werd opgericht was zeer actief bij het ontwikkelen van nieuwe camera's. Zo heeft Ihagee in 1933 de eerste kleine reflexcamera met het formaat 4x6,5cm gebouwd en in de handel gebracht. Deze camera, de Exakta Standaard, heeft model gestaan voor de huidige kleinbeeld-reflexcamera's. Lang daarvoor, in 1920, bracht Ihagee het eerste model van de Paff Reflex serie uit. Het belangrijkste model van deze serie was echter de Roll-Paff-Reflex uit 1922 voor 6x6cm opnamen op rolfilm. Jaren later, in 1939, produceerde Ihagee weer een 6x6 reflex, de EXAKTA 6x6 en tenslotte in 1953, de EXAKTA 66.



Het eerste model Exakta Standaard uit 1933, deze cameravorm werd het voorbeeld voor vrijwel alle kleinbeeldreflexcamera's

DE ROLL-PAFF-REFLEX uit 1922.

Deze zeer eenvoudige houten eenooeg-reflexbox was het eerste product van Ihagee dat een groot succes werd. Het was bovendien de eerste 6x6 eenooeg-reflexcamera ter wereld. Deze camera was voorzien van een voor afstand instelbaar Trioplan f=6,8/9cm tripletobjectief. Er was ook een goedkopere uitvoering met een meniscus achromaat zonder afstandinstelling. De werking was heel eenvoudig. Bij het ontspannen trekt de opklappende spiegel de sluiters omhoog, een soort klepsluiters. Bij de toenmalige stand van de techniek waren bij dit soort sluiters maar twee instelmogelijkheden, 'Moment' (ca. 1/50e) en 'Tijd'. Met een uittrekbare schuifje, boven aan aan de voorkant van de box, werd het diafragma ingesteld. Men kon uit 3 diafragma openingen kiezen, f=6,8, f=9 en f=12. Bij de uitvoering met de meniscuslens was de grootste opening f=9, gezien de grote dieptescherpte was daarbij instelling van de afstand niet nodig en ook niet mogelijk. De rolfilm (voor 12 opnamen 6x6cm op 120 film) bevond zich in een afneembaar magazijn dat aan de



Het eerste model Paff Reflex uit 1920. Objectief Meniscus Achromaat f=9/8cm

Het einde van het
blind fotografeeren!

Ihagee



Exakta

De camera der toekomst!



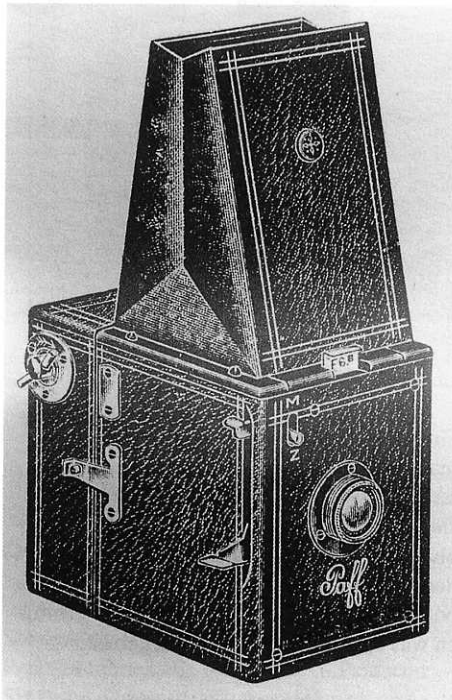
Prospectus gratis.
DRESDEN, Seisen 70

Verz. gew. v. Nederland:
Dr. K. Heydenreich, Den Haag, Koningensbergweg 50
voor Ned. Indië: N.V. Handelsver., v. d. Kade 16-C
Suzerabala Street - Singapore (Java); Malacca-
Merenda-Groenendaal (Celebes); Davao (Phil.);
Aoyama (Lombi); Bandung (Java); Samarinda (Borneo).

Eerste advertentie in ons land voor de Exakta Standaard (Focus nr. 18 d.d. 2-9-1933)

achterzijde van de camera werd bevestigd. Hasselblad, Bronica, Linhof en enige andere merken doen dat nu nog steeds. De Paff was een zeer goedkope reflex waarvan grote aantallen werden verkocht. Het rolfilm 6x6 model bleef verkrijgbaar tot 1933. De eenvoudige uitvoering met meniscuslens kostte in 1924 fl. 10,-, de uitvoering met Trioplan enkele guldens meer.

Adriaan Boer, de oprichter van het fototijdschrift Focus, was zo enthousiast over deze beginnerscamera dat hij zijn kinderen er een gaf. Zijn zoon Dick Boer, de latere directeur van Focus, zat toen op de zitting van de schoolbank, stiekum honderden opnamen van de leraren. Dat moet een hele klus geweest zijn met die weinig lichtsterke lens in zo'n schoollokaal. De foto's verkocht hij dan weer aan de medeleerlingen en zo had hij weer geld voor zijn fotohobby. Ook Daan Helfferich, oprichter en jarenlang hoofdredacteur van het fotoblad Foto, heeft volgens eigen zeggen, in zijn jeugd jarenlang met veel plezier met de Paff gewerkt. Hoewel de totale productie van dit model omstreeks 25 duizend stuks moet zijn geweest zal men deze camera echter hoogst zelden tegenkomen.



Roll-Paff-Reflex

De waarde van de Roll Paff Reflex (6x6) is omstreeks f. 200,-.

De EXAKTA 6x6 uit 1939.

Nadat Ihagee in 1936 de Kine Exakta had uitgebracht bouwde Ihagee ook een 6x6 uitvoering. Waarom 6x6 denkt men, de kleinbeeldreflex zou toch de camera van de toekomst worden. Maar dat wist men toen nog niet! Bovendien werd in die tijd het 6x6 formaat door velen als het ideale formaat



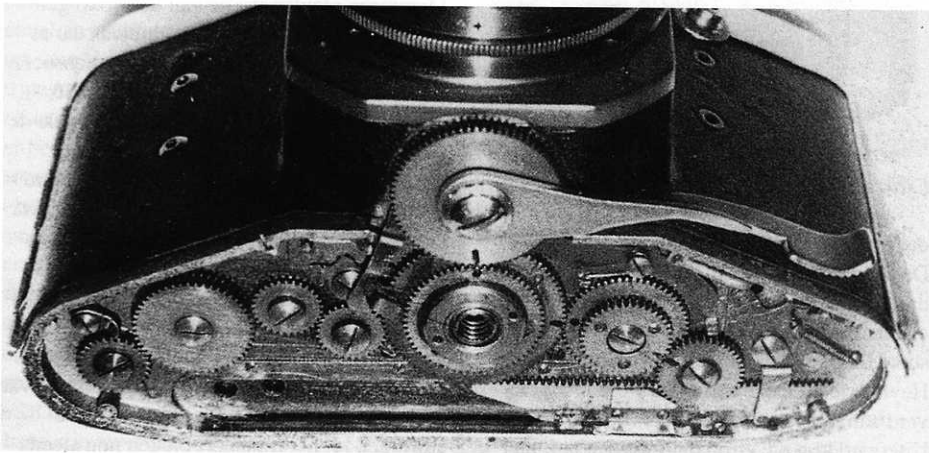
Exakta 6x6 uit 1939

beschouwd. Men was gewend aan grote platencamera's en klapcamera's 6x9cm en de overstap naar kleinbeeld was natuurlijk erg groot. Dit temeer omdat men dan de beelden zelf moest vergroten. In die tijd was 'laten vergroten' niet overal mogelijk. Een 6x6 foto vond men toen nog net groot genoeg om in het fotoalbum te plakken. Het succes van de Rolleiflex en de Ikoflex met 6x6 formaat camera's vroeg gewoon om een antwoord van Ihagee. Op de Leipziger Voorjaars Messe van 1939 werd de Exakta 6x6 gepresenteerd en goed ontvangen. De camera was op dat moment veel vooruitstrevender dan de (schaarse) concurrentie.

Het jaar 1939 was, achteraf gezien, natuurlijk een heel slecht jaar voor het uitbrengen van een camera. De naderende WOII wierp zijn schaduw vooruit. Een deel van het personeel

werd in krijgsdienst geroepen en er was al gauw een tekort aan een aantal grondstoffen. De fabriek kon niet meer normaal doorwerken. Het gevolg was dat de geplande serieproductie slechts van augustus 1939 tot eind november 1939 kon worden uitgevoerd.

De camera leek wel wat op een vergrote uitvoering van de Exakta Standaard 4x6,5cm. Bij nadere beschouwing was er toch wel wat verschil. Opvallend was de 3" lange transporthefboom die midden onder de camera was aangebracht. Deze hefboom bediende in één slag het filmtransport en de opnameteller, spande de sluiters en bracht de spiegel in de opnamestand. Het filmtransport was heel apart. Een grijper pakte de film aan de rand vast trok de film zover door dat het volgende beeldje precies op zijn plaats kwam. Bij het terug in positie



Exakta 6x6 na het afnemen van de bodemplaat wordt het mechanisch gedeelte zichtbaar

brengen van de transporthefboom werd de grijper geopend en weer in zijn beginstand gebracht en tegelijk de ontspanner vrijgegeven. In de lichtkapzoeker zat eveneens een ontspanner-veiligheid, waardoor alleen met opengeklapte lichtkap ontspannen kon worden. De sluiters had dezelfde mogelijkheden als de Kine Exakta. Op de voorkant van de camera was één stel synchrocontacten voor de Exakta dubbelstekker aangebracht. Voor de vacublitz was er een bevestigingsbusje.

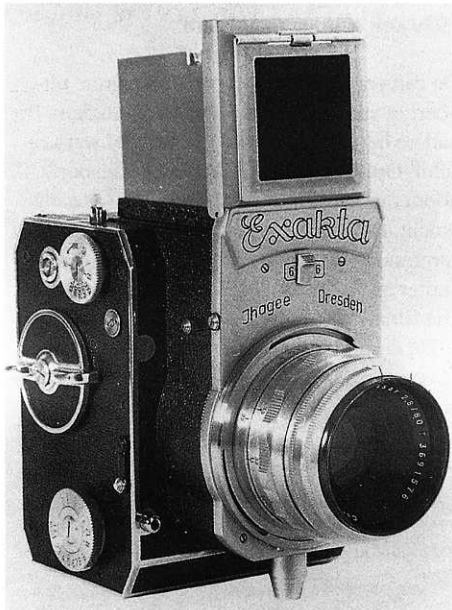
Hoewel de camera technisch een hoogstandje was kwamen bij een aantal camera's storingen bij het filmtransport voor. De camera kreeg al gauw het etiket: sommige exemplaren werken altijd, andere hebben altijd storingen. Het is aardig om het mechaniek eens te bezien, het is nogal gecompliceerd.

De bajonetvatting had een doorsnede van 51mm. De standaard objectieven waren: Tessar en Xenar $f=3,5/8\text{cm}$ en $f=2,8/8\text{cm}$; Exaktar en Primotar $f=3,5/8,5\text{cm}$; alsmede Berthiot $f=2,8/9\text{cm}$.

Voor de camera werden verder nog ongeveer 25 wisselobjectieven aangeboden met brandpunten van 6,5 tot 36 cm. Een aantal van deze objectieven zijn door de oorlog nooit daadwerkelijk beschikbaar gekomen. Het gevolg is dat wisselobjectieven voor deze camera zeer zeldzaam zijn.

De totale productie van dit Exakta 6x6 model zal omstreeks 1250 stuks zijn geweest. Van dit aantal zijn er maar erg weinig overgebleven waardoor deze camera vrij zeldzaam is.

De waarde van een goed werkend exemplaar,



Exakta 66 uit 1953

dat er netjes uitziet, is omstreeks fl. 2500,-. De prijs stijgt. Begin mei 1940, een paar dagen voor de inval van de Duitse troepen in ons land, arriveerde de eerste zending van 12 stuks Exakta's 6x6 bij de importeur, Dr.K. Heynderickx. Deze camera's werden afgeleverd aan de Nederlandse Luchtmacht. Uiteraard kon die er op dat moment ook niet veel meer mee aanvangen. Na de capitulatie

Advertentie Paff-Reflex in Focus 1924

zijn de camera's in gebruik genomen door vakfotografen. Die hebben er niet lang mee kunnen werken omdat de import van films stopte. Er moest toen met de Nederlandse Dalcofilms worden gewerkt. Die hadden een schutblad van oorlogskwaliteit dat door de transportgrijper van de camera werd stukgetrokken. Voor zover is na te gaan zijn er verder geen Exakta 6x6 camera's meer in ons land geïmporteerd. Bekend is dat ook de Duitse Kriegsmarine deze camera's in gebruik had, ze waren voorzien van de krijgsmacht-adelaar.

Uit Amerikaanse en Engelse bronnen valt op te maken dat er reeds in 1937 een voorserie is geweest van de Exakta 6x6. Dit prototype had een 5" lange transporthefboom en deze deed zijn werk in twee slagen. De camera's van deze voorserie waren voorzien van een Exaktar $f=3,5/8,5\text{cm}$ objectief. Er was nog geen bevestigingsbusje voor de Vacublitz. Exemplaren van deze proefserie zijn schaars en uiteraard erg duur.

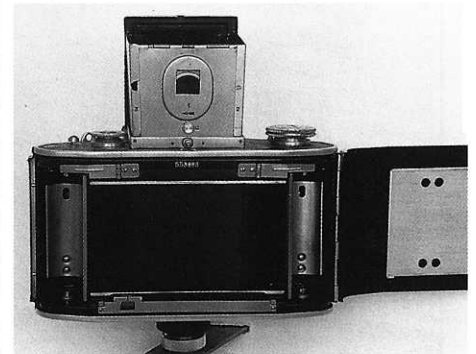
In 1951 werd op de Leipziger Voorjaars Messe een nieuwe versie van deze 6x6 geïntroduceerd. Het uiterlijk verschil was dat er aan beide zijden van het objectief synchrocontacten waren geplaatst zoals bij de 24x36 modellen uit die tijd. Bij dit model draaide de transporthefboom de andere kant op. De camera was nu ingericht voor verwisselbare zoekers, daarvoor was onder de naam Exakta een vergrendelschuijfe aangebracht. De prismazoeker is echter niet meer in productie gekomen. Verder waren er slechts detailwijzigingen. Voor deze camera was een lichtsterk standaardobjectief beschikbaar, de Meyer Primoplan $f=1,9/80\text{mm}$. Na een proefserie van 350 stuks werd de productie gestaakt, de storingen bij het transport bleken nog steeds voor te komen. De weinige exemplaren die er

van over zijn schijnen zich bijna allemaal in Amerika te bevinden.

DE EXAKTA 66 (model 1953).

In Europa was men teleurgesteld over de vernieuwde Exakta 6x6 uit 1951. Importeurs en klanten verwachtten een 6x6 model dat de concurrentie met de Hasselblad zou kunnen aangaan.

Verwonderlijk snel kwamen in 1952 de aankondigingen over het nieuwe model Exakta 66. De camera werd in 1953 op de Leipziger Voorjaars Messe geïntroduceerd. Het was een totaal ander model, het was niet meer een vergroot KB-model maar een boxmodel. Het was een prachtige camera om te zien, uitgevoerd in het zogenoemde bouwkast-systeem. Dat betekende dat de camera uit diverse grote delen bestond. Zo waren behalve het objectief en de zoeker ook het achterdeel met rolfilmhouder verwisselbaar. Opvallend was dat het matglas deel uitmaakte van de body en niet, zoals bij de 24x36 modellen, deel van de zoeker was. Het matglas was 'standaard' uitgevoerd dus zonder meetwig etc. In andere



Exakta 6x6 de achterzijde geopend. De film-aandrukplaat is vernikkeld

uitvoeringen was nog niet voorzien. De prismazoeker was er nog niet, men is daar ook later niet meer aan toe gekomen. De spleet-sluiters had tijden van 1/1000e tot 12 sec. De objectieven hadden een bajonetvatting (60mm doorsnede) en om de objectieven van het vooroorlogse model Exakta 6x6 te kunnen gebruiken was er een verloopring verkrijgbaar.

Het aantal beschikbare objectieven was beperkt. Standaardobjectief was de Tessar $f=2,8/80\text{mm}$. Voor deze camera zijn een tiental bestaande wisselobjectieven aangepast. Behalve de Makro Kilar $f=2,8/90\text{mm}$ waren het uitsluitend teleobjectieven. Er waren de gebruikelijke toebehoren zoals tas, filters, etc. en verder nog een balgapparaat. Hoewel de camera na steeds nieuwe vertragen eind 1953 in de handel kwam, werden in ons land de eerste exemplaren pas in 1954 te koop aangeboden. Evenals bij het vooroorlogse model was het mechanische gedeelte erg gecompliceerd waardoor storingen in het transport- en sluitmechanisme nogal eens voorkwamen. Blijk-

baar was de camera te snel gereed voor productie verklaard. Van de voor 1954 geplande seriereproductie van 10.000 stuks konden door technische problemen slechts ongeveer 2250 stuks worden afgeleverd. De camera werd slecht verkocht en de productie werd daarom eind 1954 gestopt.

Uiteraard is ook deze camera door zijn zeldzaamheid en door het fraaie uiterlijk voor verzamelaars een zeer gewild object. De prijs is er ook naar want voor een mooi en goed werkend exemplaar wordt fl. 3000,- gevraagd.

Achteraf kan worden vastgesteld dat van de Ihagee 6x6 reflexcamera's alleen de Roll Paff-reflexbox commercieel succesvol is geweest. Omdat de naam van een niet door Ihagee gebouwde camera, de Exakta 66 uit 1985, past in de voorgaande serie wordt hierna aan deze camera ook aandacht besteed.

DE EXAKTA 66 uit 1985.

Deze Exakta camera werd in 1985 door de bekende Heinrich Manderman, destijds importeur van Praktica in W-Duitsland en eigenaar van Rollei, Schneider en Beroflex, ontwikkeld

redelijk goed werd verkocht. Dat is in stijgende lijn doorgedaan en thans is het Exakta 66 model 3 in de verkoop.

De camera is in feite een gemoderniseerde en verbeterde Pentacon Six en lijkt dus op een grote KB-reflexcamera. De camera heeft een zeer modern uiterlijk. De bekleding is van een grijze, stroef aanvoelende kunststof. Aan de bovenzijde is de camera zwart uitgevoerd. Bij een eerste kennismaking lijkt het een heel eenvoudige camera te zijn. Toch is het wat de mogelijkheden betreft een moderne camera.

Wel moet men bij deze camera alles zelf instellen. Daardoor kan men echt zelf fotograferen zonder van de automatiek van het toestel afhankelijk te zijn. De spleetsluiser loopt horizontaal en heeft tijden van 1 -1/1000e sec en heeft een ingebouwde zelfontspanner. Flitssynchronisatie bij 1/30e sec en langere tijden. De sluitertijdknop is groot en gemakkelijk hanteerbaar.

De transporthendel werkt in één slag en spant tevens de sluiser en brengt de spiegel in zoekerstand. Er is geen vlugterugspiegel. In de camera kan zowel 120 als 220 film worden gebruikt. Bij gebruik van 220 film moet de



Exakta 66 uit 1985

f=4/150mm en Tele Xenar f=5,6/250mm. Deze objectieven behoren stuk voor stuk tot de topklasse. Verder passen vele objectieven van Carl Zeiss en Russische objectief producenten op de camera, waarbij de DDL-koppeling niet werkt. Een uitzondering hierop is de Zeiss Biometar f=2,8/80mm die wel is aangepast. Er is een zoom objectief beschikbaar, de Variogon f=4,5/75-150mm van Schneider. Deze Exakta is van uitstekende kwaliteit en is gemakkelijk te bedienen. De camera ligt ook goed in de hand en is niet overdreven zwaar, met prismazoecker en standaardobjectief circa 2 kg. De bij de vroegere 6x6 Exakta modellen voorkomende storingen zijn bij deze door Exakta GmbH geproduceerde Exakta 66 definitief verleden tijd. De daadwerkelijke productie geschiedt thans in de fabriek van Schneider in Dresden.

De prijs van deze camera is lager dan die van zijn directe concurrenten. Dank zij de voortreffelijke objectieven levert de camera zeker even goede maar vaak zelfs betere beelden dan vergelijkbare middenformaatcamera's.

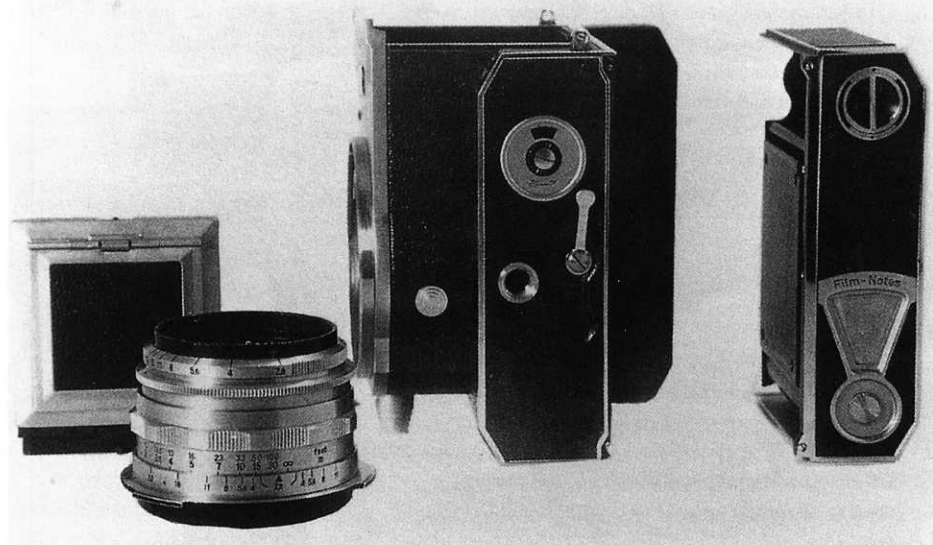
Voor de goede orde, de 6x6 Kiev 60 en 88 camera's zijn nog goedkoper maar ze zijn niet voorzien van topklasse objectieven zoals de Exakta 66.

DOCUMENTATIE:

Over de Exakta bestaat zeer veel documentatie. Het zou te ver gaan alles op sommen. Toch enkele bronnen:
Focus 1960 De Historie van de Nederlandse Camerafabriek Ihagee.
PHT 1984 Ihagee-Exakta Historie.
Hove Books Exakta Cameras 1933 - 1978.

MET DANK

Met nog een woord van dank aan Hove Collectors Books voor de toestemming om afbeeldingen en gegevens uit 'Exakta Cameras' te mogen gebruiken.



De bouwstenen van de Exakta 66

uit de niet meer in productie zijnde Pentacon Six camera. Hij kocht van de armlastige Praktica-fabriek alle overgebleven Pentacon Six delen. Onder meer lichtmetalen camera chassis, complete gordijnsluiters etc. Hij liet door Schneider een verbeterde achterwand ontwerpen en door Rollei een groter en beter matglas. In 1986 begon de productie van de W-Duitse Exakta 66. Naar verluid werd de camera door één instrumentmaker in een kleine werkplaats aan de W-Berlijnse Uhlandstrasse geassembleerd. Deze man heeft toch kans gezien om van 1986 tot 1990 in zijn eentje zo'n 600 camera's per jaar af te leveren. Na de hereniging van Duitsland werd de zaak grootser aangepakt. Beroflex werd belast met de verkoop. Men verlaagde de prijs, verhoogde de productie en maakte meer reclame. Het gevolg was dat de Exakta 66 bekend werd en

filmaandrukplaat in de 220 stand geschoven worden. Verder moet dan na de eerste 12 opnamen een klein knopje naast de transporthendel worden ingedrukt waardoor het transport voor de volgende 12 opnamen wordt vrijgegeven. Behalve de lichtkapzoecker is er ook een prismazoecker en een DDL-prismazoecker beschikbaar. De prismazoecker is wat fors van formaat. Het meetbeeld bevindt zich in het centrum van het matglasbeeld en heeft een middellijn van 25mm. De meting is een gemiddelde tussen volledig integraal en spotmeting. De bajonetvatting is dezelfde als die van de Pentacon Six en van de Kiev 60. De doorsnee daarvan is 60mm. De objectieven van Schneider Kreuznach zijn gekoppeld aan de DDL-lichtmeting.

Thans zijn leverbaar de Xenotar f=2,8/80mm, de Curtagon f=3,5/60mm, de Tele Xenar