

# DE STANDAARD EXAKTA

## Voorvader van alle kleinbeeldreflexen

door: Jan de Haan

*'Het einde van het blind fotograferen' en 'De camera van de toekomst': dat stond in de advertentie uit 1933 voor deze camera!*

De eerste kleine eenoogreflexcamera de Exakta met het negatiefformaat 4 x 6,5 cm kreeg pas later, toen er ook kleinbeeld Exakta's gebouwd werden, de naam Standaard Exakta. Deze Exakta 4 x 6,5 cm zou de voorvader worden van de eenoogkleinbeeldreflexen. De Exakta was een produkt van de Ihagee fabriek. Deze fabriek was in 1912 gesticht door onze landgenoot Johan Steenbergen die, totdat hij door de oorlogsomstandigheden tot aftreden werd gedwongen, tot 1940 directeur bleef. De naam Exakta werd al in 1929 geregistreerd. Het was een erg goed gekozen naam, iedere fotograaf wil immers graag 'exakt' zien wat er op de foto komt. De ontwerpfabrics was in die tijd al ver gevorderd met het 4 x 6,5 cm Exakta model en het productieproces werd voorbereid.

### De Ihagee Exakta.

Het is in langen tijd niet gebeurd, dat wij een nieuwe camera van de Ihagee Camerafabrieken, de bekende Hollandsche fabriek van fototoestellen te Dresden, hebben besproken.

Nu ontvingen wij echter ter persoonlijke kennis-making, een exemplaar van de Exakta, waarvoor onze lezers reeds advertenties in Focus hebben gezien.

De Exakta is een rolfilmcamera, die ingericht is voor het formaat 4x6,5. De camera is gebouwd in den vorm van een trapezium en wat men niet zou verwachten van zulk een kleine camera, het is een reflex! Achter de lens is aangebracht de spiegel onder een hoek van 45°, die het beeld werpt op een matglas aan de bovenzijde. Daar kan men het beeld nauwkeurig gadeslaan, terwijl er allerlei aardige inrichtingen als zoekergloup en spiegel aanwezig zijn, waardoor men de Exakta ook op ooghoogte gebruiken kan.

Verder bezit het toestelletje een spleetsluitertijd van 1/25-1/1000 sec. en verder Z en D.

De instelling geschiedt voor aan het objectief door middel van een fijn uitgevoerde Archimedesvatting en het toestel, dat wij ontvingen, was uitgerust met een Zeiss Tessar 3,5. Wij maakten er een serie opnamen mee en zijn over de kwaliteit van de beeldjes zeer tevreden.

We vermelden nog, dat de opwikkeling van den sluitert verbonden is aan het filmtransport, zodat dubbele belichtingen niet kunnen voorkomen.

De afwerking en het elegante model van de camera verdienen waardering.

Met de camera ontvingen wij ook een aardig prospectus daarover, waarin de verschillende voordelen van het toestel besproken zijn, aan de hand van instructieve opnamen.

Dit prospectus is in den fotohandel verkrijgbaar.



Exakta A 1933 het eerste model

De Exakta kwam natuurlijk niet zomaar ineens uit de hemel vallen. Het verhaal gaat als volgt: omstreeks 1928 klopte de bekende bioloog Dr. F. Werner Faasch uit Dresden bij Johan Steenbergen aan met het verzoek om een kleine handige camera te bouwen. Hij wilde een camera waarmee men vlot insecten kon fotograferen, zodat de opname gemaakt kon worden voordat die beestjes weer vertrokken waren. Toen gingen er bij Ihagee belletjes rinkelen. Men had daar immers, behalve talloze grootformaat eenoogreflexcamera's, ook al de Paff reflexen gebouwd en men had ook grote ervaring met rolfilmcamera's voor kleine filmformaten met de 127 filmspoel (Ultrix, etc.). De stap naar een kleinformaat eenoogreflexcamera was zo gezet. Het was duidelijk dat een dergelijke camera zeker een toekomst zou hebben.

De constructeurs van Ihagee, onder leiding van de ontwerper van de Patent Klapp Reflex Karl Nüchterlein, gingen vol ijver aan het werk en omstreeks 1931 was er een proefserie klaar. De camera's werden ter beproeving bij een aantal fotografen en wetenschappers uitgezet. Rekening houdend met hun ervaringen en opmerkingen kon het productieproces worden voorbereid.

Op de Leipziger Messe in februari 1933 werd de Exakta geïntroduceerd en op dat moment was het toestel ook reeds uit voorraad leverbaar. In de Nederlandse fotopers stond het eerste bericht over de Exakta in Focus nr. 6 van 18 maart 1933. Al gauw volgde in Focus nr. 15 van 22 juli 1933 een 'camerabespreking'. Na een paar maanden waren er al enige wisselobjectieven verkrijgbaar (Focus nr. 24 van 25 november 1933).

De eerste Exakta had al de trapezevorm die later door vrijwel alle kleinbeeldreflexen werd overgenomen. Deze vorm zorgde voor een praktische en gemakkelijke handligging, dat was het nu juist wat zo fijn was aan dit type camera. Het kleine formaat, het geringe gewicht en de handzaamheid wekten alomteverbaasdheid.

De camera was geheel zwart van kleur, behalve de smalle nikkelen lijstjes langs de body en de nikkelen objectieftrand. De lichtkapzoekerschacht kon heel plat boven het matglas worden opgevouwen. De achterwand was scharnierend bevestigd. Van het begin af bestond de mogelijkheid om bij de aankoop van de camera te kiezen uit een

aantal standaardobjectieven. Men kon dit objectief desgewenst verwisselen voor een der groothoek- of teleobjectieven. Daar Ihagee zelf geen objectieven fabriceerde, leverden diverse optiekfabrieken objectieven voor de Exakta. Voor zover bekend was de gehele proefserie uitgerust met een Tessar  $f = 3,5/7$  cm. De allereerste Exakta's en objectieven uit begin 1933 hadden een iets afwijkende vating (doorsnede 39,5 mm/spoed 0,5 mm) dan de later afgeleverde exemplaren. Vanaf eind 1933 werd de definitieve maat van de vating M39 (39,8 mm/0,75 mm).

De camera had voorop de body - aan de linkerzijde - een rompontspanner. In de ontspanknop kon een draadontspanner worden gedraaid, ook dat was iets nieuws. Ontspannen was alleen mogelijk wanneer het opname-objectief in de 'opname-stand' was vastgezet. Wanneer de camera niet in gebruik was kon de lens in de body worden geschroefd, waardoor het geheel platter werd zodat de camera gemakkelijker kon worden meegenomen. Na het inzetten van de film moest opname 1 voor het rode venster op de achterwand worden gedraaid.



Exakta B 1933

Overzicht	Standaard objectieven	Wissel objectieven
(Zeiss)	Tessar $f = 3,5/7$ cm	Meyer Weit Winkel (WW) $f = 6,8/5,6$ cm
(Meyer)	Ihagee Anastigmat Exaktar $f = 3,5/7$ cm	Tessar WW $f = 8/5,5$ cm
(Steinheil)	Cassar $f = 3,5/7$ cm	Tele-Tessar $f = 6,3/12$ cm
	Cassar $f = 2,9/7,5$ cm	(Meyer) Tele-Megor $f = 5,5/15$ cm
	Tessar $f = 2,8/7,5$ cm	
(Schneider)	Xenar $f = 3,5/7,5$ cm	Tele-Tessar $f = 6,3/18$ cm
	Xenar $f = 2,8/7,5$ cm	Tele-Tessar $f = 6,3/25$ cm
(Meyer)	Primotar $f = 3,5/7,5$ cm	Ihagee-Anastigmat $f = 4,5/10,5-11$ cm
(Meyer)	Makro-Plasmat $f = 2,7/7,5$ cm	
	Ihagee Anastigmat Exaktar $f = 3,5/7,5$ cm	

doelinden. Wetenschappers, onderzoekers en laboranten die tot dat moment de fotografie nauwelijks konden benutten bij hun werk, waren nu in staat op een simpele manier opnamen te maken van hun waarnemingen en experimenten. Door het gebruik van tussenringen en microscoopadapters werden de mogelijkheden nog verder uitgebreid. De invoering van de modellen met de rugwand voorzien van platen- en matglasadapter in 1935 moet dan ook gezien worden als een extra service voor de wetenschappers. Men kon met deze modellen op normale wijze op de rolfilm beelden opnemen maar ook, met wat extra moeite, platen belichten.



Exakta B 1935 met sneltransport

Een opvallend grote keuze bij standaard-objectieven die toch wel erg weinig van elkaar verschillen.



Enige wisselobjectieven voor de Standaard Exakta

Vervolgens werd, door het draaien van de transportknop tot aan de stop, de film één beeld verder getransporteerd en tegelijk werd de sluiters gespannen, bovendien werd ook de spiegel in de zoekerstand gebracht. De camera was beveiligd tegen niet belichte opnamen en ook tegen dubbele opnamen. Het matglasbeeld (36 x 56 mm) was iets kleiner dan het filmvenster dat 40 x 62 mm groot was. In die tijd was een dergelijk groot en helder zoekerbeeld, waarna men direct een opname kon maken, een ongekende weelde. De reflexzoeker was een grote vooruitgang, zeker in vergelijking met de piepkleine zoekerbeeldjes van de andere kleine camera's. De sluiters was instelbaar van 1/25e - 1/1000e seconde + B en Z (T).

Eind 1933 verscheen ook nog een uitvoering met een extra tijdenknop, voor het instellen van lange tijden 1/10 - 12 seconde, en bovendien een zelfontspanner (voorlooppinrichting) voor 1/10 tot 6 seconde. Hetzelfde sluitmechanisme werd vrijwel ongewijzigd bij alle latere Exakta's (4 x 6,5; 24 x 26 en 6 x 6) toegepast. Deze Exakta uitvoering met de lange tijden bleek het meest in trek te zijn, van deze uitvoering zijn er dan ook meer verkocht dan van alle andere 4 x 6,5 uitvoeringen tezamen. De lange tijden maakten de camera zo bijzonder geschikt voor wetenschappelijke

Wanneer men dat deed kon men het normale reflexmatglas niet gebruiken voor het instellen.

Dit kwam omdat de afstand van de lens tot de plaat omstreeks 5,5 mm groter was dan de afstand tot het filmvlak van de rolfilm.

Men gebruikte daarom een extra 5,5 mm ring tussen de camera en het objectief om dat verschil, bij gebruik van de camera als rolfilm-camera, te overbruggen. De bij de camera behorende objectieven waren daarom wat korter van bouw en konden alleen met de 5,5 ring op normale Exakta's worden gebruikt. Voor de uitvoering met platenadapter waren de volgende objectieven aangepast:

(Meyer)	Exaktar	$f = 3,5/7,5$ cm
(Schneider)	Xenar	$f = 2,8/7,5$ cm
(Meyer)	Primotar	$f = 3,5/7,5$ cm
(Zeiss)	Tessar	$f = 3,5/7,5$ cm
	Tessar	$f = 2,8/7,5$ cm

Ook hier weer een groot aantal objectieven die weinig van elkaar verschillen. Men verwachtte blijkbaar een grote vraag naar de modellen met platenachterwand.

Om fotografie bij minder goede verlichtingsomstandigheden mogelijk te maken kwamen er al in 1934 speciale uitvoeringen van de Exakta met een ruimere vatting waarin lichtsterke objectieven pasten, men noemde ze 'de nachtuitvoeringen'. Dat was een heel nuttige verbetering omdat er op dat moment nog geen handige flitsapparaten beschikbaar waren en de films nog geen hoge lichtgevoeligheid hadden.

Voor deze nachtuitvoeringen werden de volgende objectieven aangeboden:

(Meyer)	Primoplan	$f = 1,9/8$ cm
(Schneider)	Xenon	$f = 2/8$ cm
(Zeiss)	Biotar	$f = 2/8$ cm
(Dallmeyer)	Super-Six	$f = 1,9/7,6$ cm (3 inch)

Ongeveer tegelijkertijd verscheen een iets goedkopere uitvoering. Bij deze uitvoering was het objectief niet verwisselbaar in een verzinkbare tubus geplaatst. Het objectief was een Ihagee Anastigmat  $f = 3,5/7,5$  cm (resp.  $f = 4,5/7,5$  cm), naar men zegt afkomstig van Ludwig Dresden en niet van Meyer Görlitz.

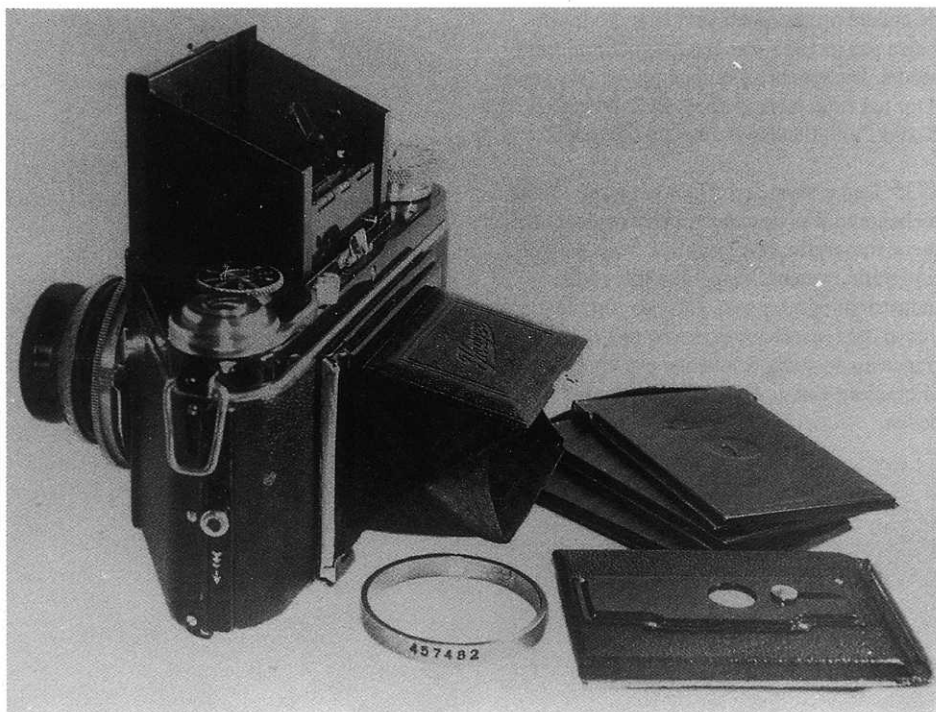
De sluitersmistte de 1/1000e seconde. Dit model werd eerst Ihagee genoemd om het onderscheid met de wat duurere Exakta aan te geven.

Voor ons is het een raadsel waarom deze 'goedkopere' uitvoering werd geproduceerd. Volgens de prijslijst was het prijsverschil, tussen de uitvoering met het 3,5 objectief en het normale model met de 3,5 lens, 10 mark! Het werd duidelijk tijd om de diverse modellen overzichtelijk te benoemen. Omstreeks 1934 werden daarom de volgende aanduidingen vastgesteld:

Exakta Jr	voor de vereenvoudigde versie
Exakta A	voor de uitvoering met alleen de korte tijden
Exakta B	voor de uitvoering met de extra tijden
Exakta C	voor de uitvoeringen met platenachterwand
Nacht Exakta	voor de uitvoeringen met ruimere vatting

Op de camera's stond echter altijd alleen Exakta, alleen op de Junior uitvoeringen stond eerst Ihagee en later Exakta Jr.

In Amerika werd de camera 'VP Exakta' genoemd. Deze naam was een aanduiding dat in de camera de 127 rolfilmspoel werd gebruikt zoals bij de Kodak Vest Pocket camera's ook het geval was. Toen in 1936 de Kine-Exakta uitkwam werd door de fabriek het 4 x 6,5 model voortaan Standard Exakta genoemd.



Exakta C 1935 met toebehoren



Exakta C 1935 met ring, geplaatst voor opnamen met reflexmatglas



Nacht Exakta 1934 in feite Exakte B met ruimere vatting



Nacht Exakta 1937 in feite Exakte B met sneltransport, flitscontacten en ruimere vatting

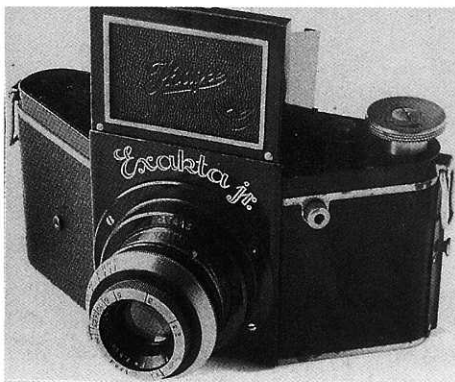
De evolutie van de Exakta's verliep snel en bracht voor die tijd bijzondere verbeteringen:

1934: Sneltransport. Dat was voordien nog niet vertoond. Andere merken zouden dat op zijn vroegst pas 10 jaar later gaan invoeren.

1935: Flitssynchronisatie voor 1/25 - 1/1000e seconde door middel van ingebouwde flitscontacten. Ihagee moest uiteraard ook zelf de Vacublitzapparaten bouwen want die waren nog niet in de handel. Ook hier weer volgden

de andere producenten veel later, zo kwam Leica pas in 1951 met een gesynchroniseerd model. De Synchro Compoursluit, toegepast door bekende merken zoals Rollei, Zeiss-Ikon, Kodak, Voigtländer etc. kwam ook in 1951.

1935: Camerasysteem. Door het grote aantal toebehoren was de camera behalve voor algemene fotografie, ook bruikbaar voor portretfotografie, wetenschappelijke fotografie, industriefotografie enz.. Juist de combinatie van al die (wissel-)objectieven met tussenringen en adapters betekende een enorme uitbreiding van de fotografische mogelijkheden.



*Exakta Junior 1934 met niet originele, later aangebrachte bus voor de Vacublitz*

Ook de twee modellen Luminax vergroters waarin de Exakta objectieven pasten, maken deel uit van het systeem.

De voornaamste toebehoren waren:

- omstreeks 50 verschillende objectieven, met de daarbij benodigde filters, lensdoppen, verloopringen etc.;
- vacublitzapparaten;
- reproductiestatief, microscoopadapter, voorzetlens, tussenringen, platenachterwand en hulpmiddelen voor micro- en macrofotografie;
- verlenghoes voor de lichtkap om het zoekerbeeld te verhelderen;
- verder een groot aantal kleinigheden om het fotograferen te veraangemen.



*Exakta Junior 1937 met sneltransport en flitscontacten*



*Exakta B 1935 met flitscontacten*

Eind 1937 werd de standaard zwarte frontplaat vervangen door een verchromde plaat, waarbij tevens de voordien vernikkelde delen zoals knoppen en sierlijsten door verchromde delen werden vervangen. Op verzoek werden de camera's nog wel in de zwarte uitvoering geleverd.

Technisch gezien waren de Exakta's de concurrentie een aantal jaren vooruit. Uiteraard liep de verkoop zeer goed. Toch bleek direct al bij de presentatie dat het publiek ook graag een 35 mm uitvoering wilde. Men bouwde al gauw een 35 mm versie van de Exakta B. Dit model zou in 1936 Kine Exakta genoemd worden. Tevens bouwde Ihagee een 6 x 6 uitvoering, om tegemoet te komen aan de vraag van velen die een wat groter negatiefformaat wensten. Men was dat formaat immers gewend van de klapcamera's. Dit 6 x 6 model zou pas in 1938 verkocht worden. Het was duidelijk dat de voortrekkersrol van de Exakta 4 x 6,5 voorbij was.

De productie van de Standaard Exakta's werd na ongeveer 190.000 stuks in 1939 nogal abrupt gestopt. De fabriek gebruikte de gehele capaciteit voor de productie en de verdere ontwikkeling van de Kine Exakta. Een wijs besluit want de kleinbeeldreflex zou in de toekomst, zoals we nu weten, de hoofdrol krijgen.

Verzamelaarsprijzen zijn erg afhankelijk van de toestand waarin de camera's verkeren, de meeste zijn veel gebruikt en zien er niet zo best uit.

Het overgebleven aantal is zeer beperkt, vooral van de C-uitvoeringen en de Exakta Jr zijn er maar weinig over. De veel meer voorkomende A- en B- uitvoeringen hebben een waarde van omstreeks Hfl. 300,—.



*Ihagee Vacublitz apparaat*